



INFORMACIÓN Y ESTUDIOS

EKONOMI LABURPENA

SÍNTESIS ECONÓMICA

2004

Con la colaboración de:



Gipuzkoako Foru Aldundia
Diputación Foral de Gipuzkoa
Berrikuntza eta Jakintzaren Gizarte Departamentua
Departamento de Innovación y Sociedad del Conocimiento



CAMARA DE GIPUZKOA
GIPUZKOAKO BAZKUNDEA

ganberak

POBLACIÓN DE DERECHO SEGÚN REVISIÓN DEL PADRÓN ⁽¹⁾

Año	Gipuzkoa	San Sebastián	% Gipuzkoa C.A. Vasca
1986	689.222	175.138	32,27
1991	676.488	171.439	32,15
1995	684.113	178.470	32,11
1996	676.208	176.908	32,23
1998	676.439	178.229	32,23
1999	677.275	179.208	32,24
2000	679.370	180.277	32,37
2001	680.069	181.064	32,36
2002	682.977	181.700	32,39
2003	684.416	181.811	32,40

(1) 1986 y 91 a 31 de marzo, 1996 a 1 de mayo y resto a 1 de enero.

**POBLACIÓN DE DERECHO POR COMARCAS SEGÚN
REVISIÓN DEL PADRÓN**

Comarcas	1991 ⁽¹⁾	1996 ⁽¹⁾	2003 ⁽²⁾	% variación	
				03/91	03/96
Bidasoa	66.800	69.668	73.529	10,1	5,5
Donostia	309.926	313.093	317.283	2,4	1,3
Urola Costa	63.162	64.173	67.642	7,1	5,4
Bajo Deba	59.936	56.857	54.536	-9,0	-4,1
Alto Deba	65.109	63.562	62.159	-4,5	-2,2
Goierrri	66.559	64.566	64.033	-3,8	-0,8
Tolosa	44.996	44.289	45.234	0,5	2,1
Total	676.488	676.208	684.416	1,2	1,2

(1) A 31 de marzo. (2) A 1 de enero.

Principales municipios	2003	Principales municipios	2003
Donostia-San Sebastián	181.811	Lasarte-Oria	17.628
Irún	58.036	Pasaia	16.145
Errenteria	38.397	Hondarribia	15.493
Eibar	28.182	Bergara	15.044
Mondragón	23.085	Andoain	13.886
Zarautz	21.680	Azpeitia	13.858
Hernani	18.747	Beasain	12.326
Tolosa	17.937	Oñati	10.750

AKTIBOAK, OKUPATUAK ETA LANGABEAK: EUSTAT

ACTIVOS, OCUPADOS Y PARADOS: EUSTAT

	Activos	Ocupados					Parados	Tasa de paro %	Tasa de actividad %
		Total	Agricult. y pesca	Industr.	Construc.	Servicio			
Miles de personas									
2001 4.trimestre	314,0	290,5	4,9	95,4	23,1	167,2	23,5	7,5	54,5
Media anual	311,4	285,6	4,6	96,3	23,4	161,2	25,8	8,3	54,2
2002(*) 4.trimestre	322,8	295,4	5,7	94,9	24,3	170,5	27,4	8,5	56,2
Media anual	318,5	296,9	5,4	95,5	24,9	171,2	21,6	6,8	55,4
2003 4.trimestre	326,7	303,1	4,0	96,9	25,9	176,3	23,6	7,2	57,0
Media anual	327,4	301,6	4,3	96,1	25,7	175,5	25,8	7,9	57,1
% variación s/igual período año anterior									
2001 4.trimestre	0,7	2,6	2,1	-5,5	9,5	7,0	-17,5	-17,6	0,6
Media anual	0,3	1,6	-17,3	-1,2	12,9	2,5	-12,4	-12,6	0,4
2002(*) 4.trimestre	4,1	1,7	16,3	-0,5	5,2	2,0	39,1	32,8	4,5
Media anual	3,5	4,0	15,7	-0,8	6,3	6,2	-2,4	-5,6	3,6
2003 4.trimestre	1,2	2,6	-29,8	2,1	6,6	3,4	-13,9	-15,3	1,4
Media anual	2,8	1,6	-20,1	0,6	3,1	2,5	19,5	16,2	3,0

(*) Ruptura de las series por cambio de metodología

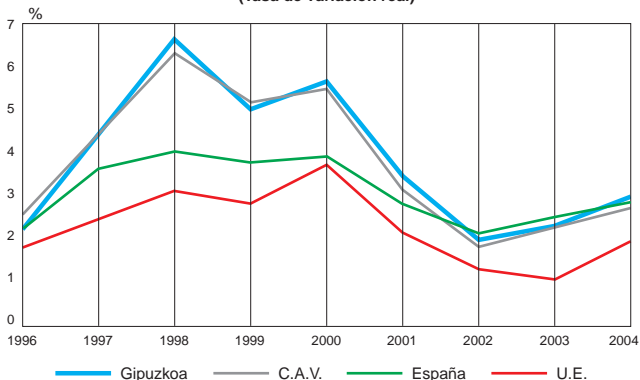
AKTIBOAK, OKUPATUAK ETA LANGABEAK: INE

ACTIVOS, OCUPADOS Y PARADOS: INE

	Activos	Ocupados					Parados	Tasa de paro %	Tasa de actividad %
		Total	Agricult. y pesca	Industr.	Construc.	Servicio			
Miles de personas									
2001 4.trimestre	301,8	279,5	5,2	89,9	24,8	159,6	22,3	7,4	53,9
Media anual	303,0	278,6	5,4	88,0	24,2	161,0	24,3	8,0	54,0
2002(*) 4.trimestre	328,5	306,5	7,4	99,1	29,7	170,3	22,0	6,7	57,2
Media anual	327,3	304,4	8,4	96,5	29,3	170,4	22,8	7,0	57,0
2003 4.trimestre	334,0	312,8	2,5	98,8	25,6	185,8	21,2	6,4	58,1
Media anual	331,7	311,5	5,1	100,6	27,1	178,8	20,2	6,1	57,7
% variación s/igual período año anterior									
2001 4.trimestre	0,7	2,3	-1,9	-0,1	18,7	1,6	-16,2	-16,9	0,9
Media anual	2,0	4,0	0,0	-3,6	18,8	6,7	-16,3	-18,4	2,1
2002(*) 4.trimestre	0,8	0,8	29,8	2,3	7,2	-2,1	1,4	0,0	0,7
Media anual	1,5	1,2	42,4	2,8	7,9	-2,2	6,0	4,5	1,2
2003 4.trimestre	1,7	2,1	-66,2	-0,3	-13,8	9,1	-3,6	-4,5	1,6
Media anual	1,4	2,3	-39,1	4,2	-7,5	4,9	-11,4	-12,9	1,2

(*) Ruptura de las series por cambio de metodología

EVOLUCIÓN DEL PIB (Tasa de variación real)



2004: previsiones.

Fuente: UE, INE, EUSTAT y estimación propia.

PRODUCTO INTERIOR BRUTO POR SECTORES

Sectores	Millones euros ⁽¹⁾		Estructura 2002 ⁽³⁾	% variación ⁽²⁾	
	2001	2002 ⁽³⁾		02/01 ⁽³⁾	03/02 ⁽⁴⁾
Agricultura y Pesca	137,75	114,46	1,0	-6,2	
Industria	4.816,54	4.947,79	36,7	1,1	1,7
Construcción	805,58	866,00	6,4	4,4	3,9
Servicios	7.769,10	8.232,29	61,1	2,2	2,4
SIFMI	-665,33	-695,93	-5,2	1,2	
TOTAL V.A.B (p/b)	12.863,64	13.464,61	100,0	1,9	2,2
Impuestos netos sobre los productos	1.395,74	1.460,65		1,9	
P.I.B. (ap/m)	14.259,38	14.925,26		1,9	

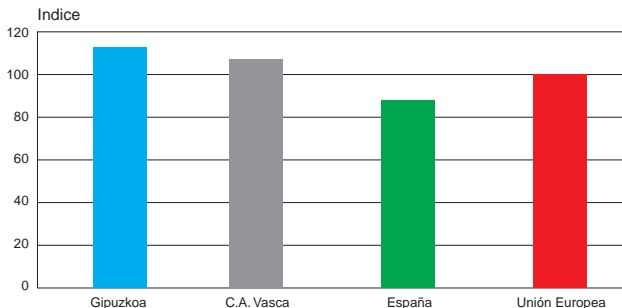
SIFMI: servicios de intermediación financiera medidos indirectamente

(1) A precios corrientes. (3) Avance.

(2) A precios constantes. (4) Estimación.

Fuente: "Cuentas Económicas" del EUSTAT y estimaciones propias.

PRODUCTO INTERIOR BRUTO POR HABITANTE EN 2003* (Unión Europea = 100)



* En paridad de poder de compra.

Gipuzkoa, Pib por habitante 2002: 22.159 euros.

Fuente: EUSTAT y estimación propia.

ARRANTZA PESCA

PESCA DE BAJURA

PESCA DE ALTURA - ARRASTRE

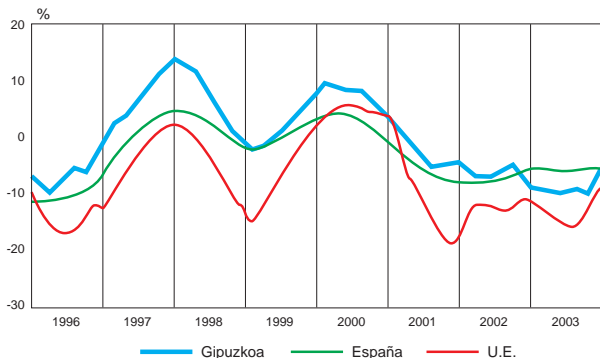
Pesca desembarcada en
los puertos guipuzcoanos

Pesca desembarcada (*)

	Pesca de Bajura				Pesca de Altura - Arrastre			
	Peso Tm.	Valor primera venta % var.	Millones \square	% var.	Peso Tm.	Valor primera venta % var.	Millones \square	% var.
1994	22.888	-15,7	39,98	-9,1	5.034	8,1	11,86	17,7
1995	26.415	15,4	41,94	4,9	5.463	8,5	13,62	14,9
1996	30.675	16,1	47,72	13,8	5.247	-4,0	14,32	5,1
1997	31.085	1,3	53,14	11,4	4.533	-13,6	13,92	-2,8
1998	26.295	-15,4	48,79	-8,2	4.362	-3,8	13,63	-2,1
1999	29.884	13,6	46,54	-4,6	4.695	7,6	12,98	-4,8
2000	33.326	11,5	57,61	23,8	3.818	-18,7	10,87	-16,2
2001	35.549	6,7	57,12	-0,9	3.292	-13,8	10,19	-6,3
2002	27.960	-21,3	54,08	-5,3	3.337	1,4	8,41	-17,4
2003	19.148	-31,5	47,66	-11,9				

(*)La mayor parte en el Puerto de Pasaia.

Fuente: Federación de Cofradías de Pescadores de Gipuzkoa y Asociación de Armadores.



* Media aritmética de los saldos de las respuestas a previsiones de producción, cartera de pedidos total y stocks de productos elaborados (estos con el signo invertido). Medias móviles de seis periodos.

Fuente: Elaborado a partir de los datos de la UE, del Ministerio de Industria y de la Cámara de Gipuzkoa.

EVOLUCIÓN DE LOS INDICADORES DE COYUNTURA INDUSTRIAL

Medias anuales

	(2)	(1)	(1)	(1)	(1)	(1)	(1)		
Indicador de	Indicador de	Cartera	Stocks	Ventas	Ventas	Precios	Utilización	Variación	
Confianza	Producción	pedidos	productos	interiores	exteriores	de venta	capacidad	Indice Prod.	
		total	elaborados				product. %	Industri. %	
1996	-7	2	-19	15	1	1	84 1/4	2,8	
1997	9	24	9	9	18	14	86 3/4	9,6	
1998	8	19	8	8	19	13	87 1/4	10,2	
1999	1	12	-8	6	11	-2	86 1/2	3,5	
2000	7	16	6	6	11	13	87 3/4	9,4	
2001	-3	4	-8	13	-4	2	86 1/4	2,0	
2002	-3	4	-13	11	0	2	85 1/4	-2,4	
2003	-8	3	-20	12	-4	-4	84 1/2	2,6(*)	

(1) Medias de saldos.

(2) Media aritmética de los saldos de las respuestas a previsiones de producción, cartera de pedidos total y stocks de productos elaborados (éstos con el signo invertido).

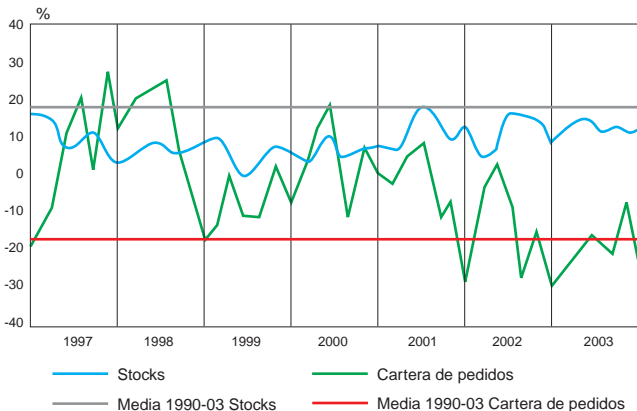
(*) Provisional.

Fuente: Encuestas de Coyuntura Industrial y de Utilización de la Capacidad Productiva Industrial de la Cámara de Gipuzkoa e Índice de Producción Industrial del EUSTAT.

INDUSTRIA: ESKARIEN KARTERA ETA STOCKAK

INDUSTRIA: CARTERA DE PEDIDOS Y STOCKS

EVOLUCIÓN DE LA CARTERA DE PEDIDOS Y DE LOS STOCKS (Saldos*)



* Diferencia entre el porcentaje de empresas que indican un nivel elevado y el que señalan un nivel reducido.

Fuente: Cámara de Gipuzkoa

INDICE DE PRODUCCIÓN INDUSTRIAL (% DE VARIACIÓN) Base 2000 = 100

	Indice General	Industrias extractivas	Industria manufacturera	Energía
1996	2,8	1,2	3,4	-2,3
1997	9,6	6,1	10,5	1,4
1998	10,2	12,8	10,8	3,6
1999	3,5	-0,7	3,6	2,6
2000	9,4	-32,0	9,3	13,3
2001	2,0	1,2	2,2	-0,5
2002	-2,4	4,0	-3,0	5,0
2003 (*)	2,6	2,5	2,7	1,7

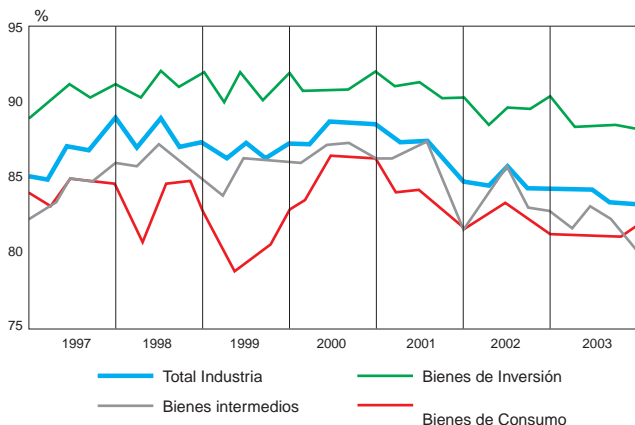
* Provisionales.

Fuente: EUSTAT.

INDUSTRIA: PRODUKZIO GAITASUNAREN ERABILERA

INDUSTRIA: UTILIZACIÓN DE LA CAPACIDAD PRODUCTIVA

EVOLUCIÓN CAPACIDAD PRODUCTIVA DE LA INDUSTRIA



GRADO DE UTILIZACIÓN (Conjunto de la industria, en porcentaje)

	1997	1998	1999	2000	2001	2002	2003
Primer trimestre	85	87	86	87	87	85	85
Segundo trimestre	87	88	87	88	87	86	85
Tercer trimestre	87	87	86	88	86	85	84
Cuarto trimestre	88	87	87	88	85	85	84
Media Anual	86 ³ / ₄	87 ¹ / ₄	86 ¹ / ₂	87 ³ / ₄	86 ¹ / ₄	85 ¹ / ₄	84 ¹ / ₄

GRADO DE UTILIZACIÓN POR AGRUPACIONES

	Trimestres 2002					Trimestres 2003				
	1º	2º	3º	4º	Media Anual	1º	2º	3º	4º	Media Anual
Bienes de Inversión	88	89	89	90	89	88	88	88	88	88
Bienes Intermedios	84	86	84	84	84 ¹ / ₄	83	84	83	81	82 ³ / ₄
Bienes de Consumo	83	84	83	82	83	82	82	82	83	82 ¹ / ₄

Fuente: Cámara de Gipuzkoa.

VIVIENDAS

	VIVIENDAS						Proyectos visados(*)
	Iniciadas			Terminadas			
	Protegidas	Libres	Total	Protegidas	Libres	Total	
1996	1.464	3.989	5.453	581	1.057	1.638	6.630
1997	683	3.345	4.028	835	5.053	5.888	4.982
1998	916	6.002	6.918	1.196	3.095	4.291	6.094
1999	653	4.667	5.320	828	4.382	5.210	5.750
2000	1.142	4.029	5.171	813	5.167	5.980	6.493
2001	935	3.633	4.568	880	4.699	5.579	4.359
2002	749	3.052	3.801	729	4.498	5.227	4.446
2003	1.978	5.312	7.290	961	2.961	3.922	8.108

(*) Viviendas incluidas en los proyectos visados

Fuente: Dpto. de Vivienda y Asuntos Sociales del G. Vasco y Colegio de Arquitectos Vasco-Navarro. Deleg. de Gipuzkoa.

LICITACIÓN OFICIAL (millones de euros)

	Tipos de obra		Organismos			Total	
	Edificación	Obra civil	Adm. Central	Comun.		Mill. ¢	% var.
				Autonom.	Adm. Local		
1996	35,64	144,45	21,31	37,00	121,78	180,09	-0,7
1997	69,83	202,13	39,55	56,03	176,37	271,95	51,0
1998	64,50	227,49	41,21	97,53	153,26	291,99	7,4
1999	43,95	290,57	7,51	35,21	291,80	334,52	14,6
2000	95,06	268,47	60,88	76,60	226,06	363,53	8,7
2000(*)	91,53	276,33	56,08	80,13	231,65	367,86	
2001(*)	84,45	357,64	15,86	72,52	353,71	442,09	20,2
2002(*)	104,69	244,70	19,24	41,93	288,22	349,39	-21,0
2003(*)	66,66	229,67	43,79	19,20	233,34	296,33	-15,2

(*) Hasta 2000 por fecha de apertura, a partir de 2001, y también 2000 como año de enlace, por fecha de anuncio

Fuente: Seopan

CONSUMO DE CEMENTO

	Gipuzkoa	Indices (1974=100)		
	Tm.	Gipuzkoa	C.A. Vasca	España
1996	337.415	74	86	109
1997	322.772	71	90	121
1998	386.973	85	93	140
1999	432.944	95	100	156
2000	432.440	95	109	174
2001	458.723	101	118	190
2002	447.526	98	119	199
2003	451.402	99	123	209

Fuente: Oficemen

CONSUMO FINAL POR ENERGIAS (en ktep)

Año	Comb. sólidos	Derivad. petróleo	Gas natural	Energías derivadas	Energías renovables	Energía eléctrica	Energía eléctrica	Total
1995	44,8	526,6	213,0	50,7	47,9	444,4	444,4	1.327,4
1996	47,8	576,1	236,6	47,7	47,8	437,0	437,0	1.393,0
1997	45,3	585,8	266,9	54,2	50,3	456,7	456,7	1.459,2
1998	43,1	613,9	310,7	90,3	13,4	471,6	471,6	1.543,0
1999	54,2	599,4	363,5	79,7	20,9	473,9	473,9	1.591,6
2000	58,8	758,2	391,7	54,4	61,9	540,5	540,5	1.865,5
2001	58,8	737,9	404,6	58,3	47,0	551,0	551,0	1.857,6
2002	39,9	728,8	425,2	56,0	56,7	580,9	580,9	1.887,5

Fuente: EVE (Ente Vasco de la Energía)

CONSUMO DE ENERGÍA ELÉCTRICA POR SECTORES

	Miles de Kw/h (*)		% de variación	
	2002	2003	02/01	03/02
Agricultura y ganadería	12.106	13.112	-1,6	8,3
Industria	4.633.788	4.682.215	6,2	1,0
Energía y agua	9.702	10.621	81,4	9,5
Extracción minerales, canteras	9.069	9.337	-11,3	3,0
Industria manufacturera	4.615.017	4.662.257	6,1	1,0
Siderurgia y fundición	2.555.413	2.688.113	6,8	5,2
Resto	2.059.604	1.974.144	5,3	-4,1
Metalurgia no férrea	25.718	29.587	-2,9	15,0
Productos minerales no metálicos	156.304	149.719	-1,8	-4,2
Química	254.460	191.732	99,3	-24,7
Prod. metálicos y maquinaria	609.583	613.247	-14,5	0,6
Material de transporte	105.345	106.592	12,5	1,2
Alimentación, bebidas y tabaco	78.138	86.188	2,8	10,3
Textil, confecc., cuero y calzado	14.915	14.842	-14,6	-0,5
Madera y muebles	48.835	50.027	28,3	2,4
Pasta de papel, papel y cartón	552.178	515.304	3,7	-6,7
Artes gráficas	19.443	19.705	18,0	1,3
Trans. caucho, plástico y otros	194.685	197.202	7,1	1,3
Construcción	28.361	27.670	23,7	-2,4
Servicios	919.036	967.660	2,8	5,3
Otros consumidores	801.409	812.202	6,8	1,3
Usos domésticos	794.692	805.299	6,7	1,3
TOTAL	6.394.700	6.502.860	5,8	1,7

(*)No se incluyen otros distribuidores, ni el consumo propio de Iberdrola.

Nota:La comparación sectorial es orientativa, ya que la modificación en la asignación de empresas a sectores, en función de su cambio de actividad principal, origina porcentajes de variación erróneos en las comparaciones interanuales.

Fuente: Iberdrola, S.A.

Gipuzkoa		% Gipuzkoa s/			
Millones de euros		C.A. Vasca		España	
2002 ⁽¹⁾	2003 ⁽¹⁾	2002	2003	2002	2003

DEPOSITOS
De otros sectores residentes

Banca privada	3.959	3.899	33,3	31,3	1,6	1,6
Cajas de ahorro	7.282	7.711	33,8	34,0	2,4	2,2
Cooperativas de crédito	2.316	2.655	35,8	39,3	5,4	6,1
TOTAL	13.556	14.265	33,9	34,1	2,3	2,2

Depósitos a la vista	2.796	2.960	33,8	35,0	1,8	1,7
Depósitos de ahorro	2.600	2.833	30,3	28,7	2,0	2,0
Depósitos de plazo	8.160	8.473	35,3	36,0	2,7	2,6

De las Administraciones públicas

Banca privada	176	96	18,9	12,1	0,7	0,5
Cajas de ahorro	484	310	26,5	16,4	3,3	2,3
Cooperativas de crédito	24	24	8,3	8,5	2,6	2,7
TOTAL	684	430	22,4	14,5	1,7	1,2

CREDITOS
De otros sectores residentes

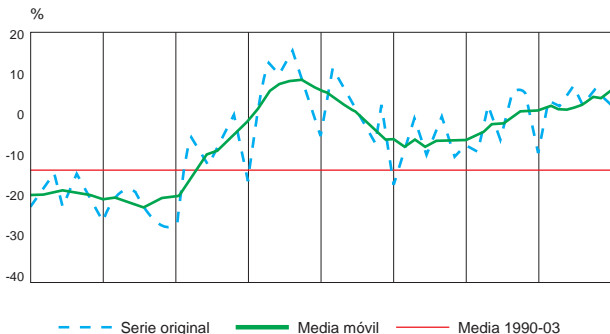
Banca privada	4.680	5.314	24,6	26,0	1,5	1,5
Cajas de ahorro	4.958	5.597	29,6	29,2	1,6	1,6
Cooperativas de crédito	2.189	2.431	42,4	40,7	6,2	5,8
TOTAL	11.827	13.342	28,9	29,3	1,8	1,8

Administraciones públicas

Banca privada	73	69	14,8	15,4	0,4	0,3
Cajas de ahorro	184	200	37,6	25,9	1,6	1,7
Cooperativas de crédito	14	13	53,8	59,1	2,7	2,4
TOTAL	271	281	26,8	22,6	0,9	0,9

⁽¹⁾A 31 de Diciembre

Fuente: Boletín Estadístico del Banco de España.

INDICADOR DE CONFIANZA DEL COMERCIO MINORISTA ESPECIALIZADO*


* Media aritmética de los saldos de las respuestas a nivel de ventas actual, perspectivas de venta y almacenamientos (éstos con el signo invertido).

Medias móviles de seis períodos.

Fuente: Cámara de Gipuzkoa.

**INDICADORES DE COYUNTURA DEL COMERCIO MINORISTA
(Medias anuales)**

	Indicador de confianza			Minorista especializado			
	Total minorista	Especializado	No especializado (med-gran.sup.)	Ventas respecto un año antes	Almacenamientos	Precios de compra	Situación 6 próx. meses
1995		-20		-21	22	33	-21
1996		-18		-13	20	22	-5
1997		-23		-25	20	18	-8
1998		-11		-1	18	20	0
1999	8	7	9	21	6	21	19
2000	0	-3	8	8	3	23	6
2001	-9	-8	-12	-2	8	23	6
2002	-3	-4	-1	3	5	25	8
2003	4	2	10	7	2	22	16

Nota: Media de los saldos de respuestas de la Encuesta de coyuntura comercial.
Fuente: Encuesta de coyuntura comercial de la Cámara de Gipuzkoa

CAPACIDAD DE ALOJAMIENTO EN GIPUZKOA (Marzo 2004)

	San Sebastián		Resto Provincia		TOTAL	
	Nº establ.	Nº Plazas	Nº establ.	Nº Plazas	Nº establ.	Nº Plazas
Alojamientos hoteleros:						
Hoteles:						
5 estrellas	1	264	-	-	1	264
4 estrellas	9	1.965	4	159	13	2.124
3 estrellas	4	333	14	1.752	18	2.085
2 estrellas	8	487	13	507	21	994
1 estrella	4	157	28	1.165	32	1.322
Paradores (3 estrellas)	-	-	1	68	1	68
Hostales:						
3 estrellas	1	28	-	-	1	28
2 estrellas	5	275	8	173	13	448
1 estrella	1	8	8	133	9	141
Pensiones:						
2 estrellas	23	478	26	512	49	990
1 estrella	35	357	19	273	54	630
Sin estrella	7	65	9	83	16	148
Fondas	8	79	9	117	17	196
Casas de huéspedes	11	90	27	295	38	385
Total	117	4.586	166	5.237	283	9.823

Alojamientos no hoteleros:

Agroturismo	5	58	121	1.183	126	1.241
Apartamentos	-	-	6	701	6	701
Campings:						
De 1º	1	756	1	1.800	2	2.556
De 2º	-	-	6	2.983	6	2.983
De 3º	-	-	7	1.626	7	1.626
Total	6	814	141	8.293	147	9.107

Fuente: Dpto. de Industria, Comercio y Turismo del Gobierno Vasco.

PERNOTACIONES DE VIAJEROS EN ESTABLECIMIENTOS HOTELEROS

	Número			% variación		
	Total	Españoles	Extranjeros	Total	Españoles	Extranjeros
2000	1.198.893	817.317	381.576	-6,2	-10,2	3,7
2001	1.141.295	782.932	358.363	-4,8	-4,2	-6,1
2002	1.239.567	841.285	398.282	8,6	7,5	11,1
2003	1.303.386	923.470	379.916	5,1	9,8	-4,6

PERNOTACIONES DE VIAJEROS EN ESTABLECIMIENTOS DE AGROTURISMO

	Número			% variación		
	Total	Españoles	Extranjeros	Total	Españoles	Extranjeros
2000	79.521	71.051	8.470	1,6	3,0	-8,9
2001	83.478	71.560	11.918	5,0	0,7	40,7
2002	100.464	89.138	11.326	20,3	24,6	-5,0
2003	117.368	105.015	12.353	16,3	17,8	9,1

Fuente: EUSTAT.

TRÁFICO DEL PUERTO DE PASAIA (Miles de Tm.)

	Mercancías			Resto (*)	TOTAL	
	Descarg.	Cargadas	Total		Tm.	% variac.
1992	3.044,4	1.001,9	4.046,3	95,0	4.141,3	4,1
1993	3.081,6	1.121,3	4.202,9	89,6	4.292,5	3,7
1994	2.726,1	1.075,5	3.801,6	85,3	3.886,9	-9,4
1995	3.274,0	793,3	4.067,3	79,3	4.146,6	6,7
1996	2.627,8	804,0	3.431,8	78,2	3.510,0	-15,4
1997	2.906,2	854,7	3.760,9	76,9	3.837,8	9,3
1998	3.115,0	826,5	3.941,5	66,4	4.007,9	4,4
1999	3.657,7	830,1	4.487,8	65,0	4.552,8	13,6
2000	3.812,5	792,7	4.605,2	66,4	4.671,6	2,6
2001	3.836,5	822,8	4.659,3	61,6	4.720,9	1,1
2002	4.327,7	1.018,1	5.345,8	56,4	5.402,2	14,4
2003	4.566,5	1.336,3	5.902,8	55,6	5.958,5	10,3

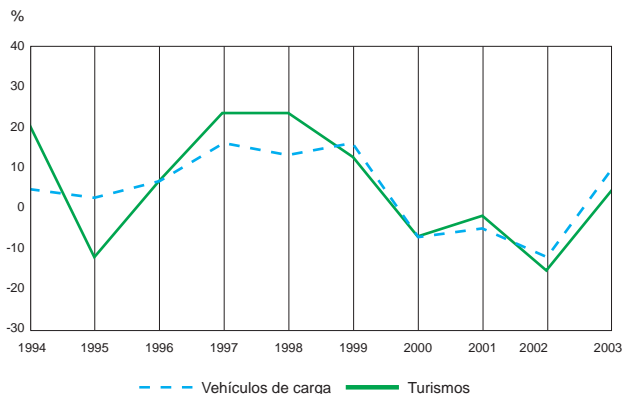
(*) Comprende avituallamiento y pesca.
Fuente: Autoridad Portuaria de Pasajes.

TRÁFICO DEL AEROPUERTO DE HONDARRIBIA

	2000		2001		2002		2003	
	Núm.	% var.	Núm.	% var.	Núm.	% var.	Núm.	% var.
Aeronaves	7.807	6,9	7.972	2,1	8.264	3,7	8.878	7,4
Vuelos comerc.	5.515	6,1	5.869	6,4	6.031	2,8	6.257	3,7
Regulares	5.303	7,5	5.675	7,0	5.759	1,5	5.955	3,4
No Regulares	212	-20,9	194	-8,5	272	40,2	302	11,0
Otros	2.292	9,1	2.103	-8,2	2.233	6,2	2.621	17,4
Pasajeros	283.827	14,1	281.062	-1,0	271.219	-3,5	280.983	3,6
Vuelos comerc.	277.973	14,4	274.928	-1,1	265.579	-3,4	274.775	3,5
Regulares	276.540	15,2	273.445	-1,1	264.413	-3,3	272.713	3,1
No Regulares	1.433	-50,6	1.483	3,5	1.166	-21,4	2.062	76,8
Otros	5.854	2,7	6.134	4,8	5.640	-8,1	6.208	10,1
Mercancías (Tm)	165	-7,8	153	-7,3	127	-17,0	96	-24,4

Fuente: Aeropuerto de San Sebastián - Hondarribia.

EVOLUCIÓN DE LA MATRICULACIÓN Tasa de variación anual



TURISMOS

VEHÍCULOS DE CARGA(*)

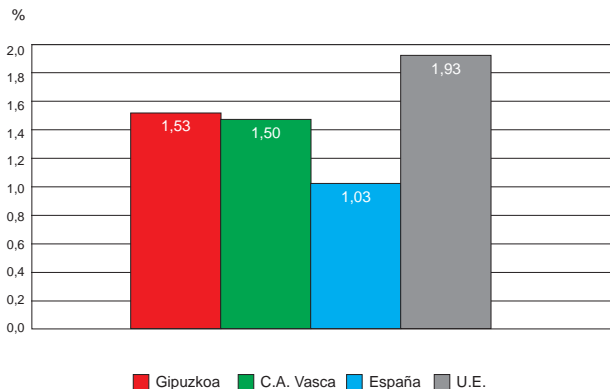
	Núm.	% var	% s /		Núm.	% var	% s /	
			C.A.V.	Esp.			C.A.V.	Esp.
1991	13.891	-9,7	31,16	1,52	3.674	-15,3	35,27	1,53
1992	14.398	3,6	29,25	1,39	3.538	-3,7	35,21	1,46
1993	11.395	-20,9	31,26	1,47	2.702	-23,6	36,32	1,63
1994	13.642	19,7	28,06	1,55	2.843	5,2	36,35	1,68
1995	11.935	-12,5	29,58	1,37	2.971	4,5	35,71	1,57
1996	13.028	9,2	31,05	1,35	3.255	9,6	36,49	1,57
1997	16.071	23,4	31,69	1,47	3.823	17,5	36,45	1,53
1998	19.811	23,3	33,03	1,54	4.391	14,9	37,65	1,55
1999	22.745	14,8	34,12	1,51	5.210	18,7	37,30	1,55
2000	20.975	-7,8	33,38	1,43	4.837	-7,2	36,49	1,49
2001	20.777	-0,9	32,30	1,39	4.618	-4,5	36,81	1,51
2002	18.300	-11,9	31,18	1,30	4.164	-9,8	36,25	1,43
2003 (**)	18.808	2,8	32,51	1,26	4.507	8,2	36,55	1,38

(*) Furgonetas, camiones y tractores industriales.

(**) Provisionales.

Fuente: Dirección General de Tráfico.

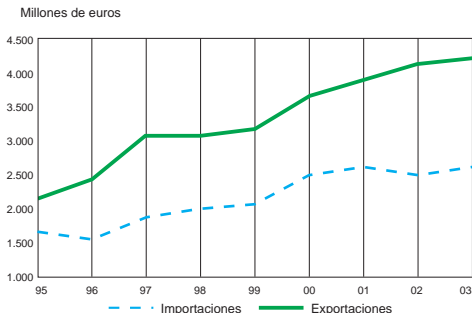
**GASTOS EN I+D EN PORCENTAJE DEL PIB
2002**



Gastos en 2002	
Gastos (miles de euros)	
Empresas	191.547
Enseñanza Superior	32.637
Administración Pública	3.545
TOTAL	227.729
GASTOS EN % PIB	1,53

Personal en EDP (*) 2002	
Empresas	3.324,0
Enseñanza Superior	601,7
Administración Pública	100,9
TOTAL	4.026,6

(*) Equivalencia dedicación plena



EXPORTACIONES (millones de euros)

Secciones arancelarias	2002(1)		2003(1)		% variación	
	2002(1)	2003(1)	02/01	03/02	02/01	03/02
Animales vivos. Prod. animal	79,91	66,08	4,0	-17,3		
Productos de reino vegetal	1,42	1,65	4,5	16,2		
Grasas y aceites	2,20	0,21	211,6	-90,5		
Prod. aliment., bebidas, tabaco	90,45	111,33	7,9	23,1		
Productos minerales	22,07	21,23	23,0	-3,8		
Prod. industrias químicas	56,78	38,55	4,8	-32,1		
Mat. plásticas y sus manufac.(2)	113,11	105,44	7,3	-6,8		
Pieles, cueros y manufacturas	1,78	1,97	-7,4	10,7		
Madera y sus manufacturas	16,56	17,81	3,7	7,5		
Papel, mat.primas y manufac.	266,96	262,54	1,4	-1,7		
Materias textiles y manufacturas	74,52	60,70	-3,4	-18,5		
Calzado	2,79	1,91	151,5	-31,5		
Mat. de construcción, vidrio y cer.	75,84	69,10	-1,3	-8,9		
Joyería y bisutería	0,84	0,45	-33,5	-46,4		
Metales comunes y sus manufac.	812,57	867,20	3,0	6,7		
Maq. y aparatos, mat. eléctrico	1.389,96	1.376,53	0,0	-1,0		
Material de transporte	691,49	771,49	21,4	11,6		
Optica, fotografía, sonido	65,00	117,95	10,1	81,5		
Armas y municiones	25,17	30,43	22,2	20,9		
Muebles, juguetes y art. deporte	91,57	82,93	-5,9	-9,4		
Objetos de arte y antigüedades	0,42	0,10	87,4	-76,2		
No clasificados	41,48	16,49	197,7	-60,2		
TOTAL (excepto neumáticos)	3.922,87	4.022,09	5,5	2,5		
Neumáticos(2)	117,94	123,96	-21,2	5,1		
TOTAL	4.040,81	4.146,05	4,5	2,6		

(1) Cifras provisionales.

(2) De la sección arancelaria Materias plásticas y caucho se desgaja neumáticos y se trata por separado a fin de aislar las fuertes oscilaciones que se registran y que no corresponden a la evolución real de las exportaciones de este producto en Gipuzkoa, sino a deficiencias observadas en la imputación de algunos de estos artículos a las diferentes provincias.

Fuente: Agencia Tributaria y EUSTAT.



CAMARA DE GIPUZKOA
GIPUZKOAKO BAZKUNDEA

ganberak

Cámara de Comercio, Industria y Navegación de Gipuzkoa

Pº Ramón Mª Lilí, 6 • 20002 - SAN SEBASTIÁN

Tel.: 943 272 100 • Fax: 943 293 276

estudios@camaragipuzkoa.com

www.camaragipuzkoa.com

ÁREAS

COMERCIO Y TURISMO

NUEVAS TECNOLOGÍAS

INDUSTRIA

FORMACIÓN

INTERNACIONALIZACIÓN

INFORMACIÓN Y ESTUDIOS