

7.1. EGITURA/ ESTRUCTURA

ESTABLEZIMENDU KOPURUA ETA PERTSONAL OKUPATUA, EMPLEGU-GERUZEN ARABERA, 2006EAN/ NUMERO DE ESTABLECIMIENTOS Y PERSONAL OCUPADO POR ESTRATOS DE EMPLEO EN 2006

	Enplegua/ Empleo	Establezimenduak/ Establecimientos									
		Guztira/ Total	Guztira/ Total	0-2	3-9	10-19	20-49	50-99	100-249	250-499	>=500
Metalezko eta ez-metalezko mineralak/ Minerales metálicos y no metálicos	205	17	2	5	7	3	0	0	0	0	
Janariak, edariak eta tabakoa/Alimentación, bebidas y tabaco	4.612	513	213	202	55	30	9	3	1	0	
Ehunki, jantzi, larru eta oinetakoen industria/Ind. textil, de confección, cuero y calzado	1.037	236	154	61	12	6	2	1	0	0	
Zurgintza/Industria de la madera	1.591	342	188	118	26	8	1	1	0	0	
Papera, argitalpena eta grafikoak/Papel, edición y gráficas	5.294	597	324	172	50	26	16	7	2	0	
Industria kimikoa/Industria química	1.345	60	14	18	13	7	6	2	0	0	
Kautxoa eta plastikoa/Caucho y plástico	5.009	192	52	63	33	28	8	7	0	1	
Ez-metalezko industria/Industria no metálica	2.074	141	49	49	20	13	6	3	1	0	
Metalurgia/ Metalurgia	7.709	97	13	19	16	17	14	5	12	1	
Metalezko artikulua/Artículos metálicos	20.938	1.847	702	648	271	165	42	15	1	3	
Makineria/Maquinaria	19.103	606	165	175	104	98	31	21	7	5	
Mat. Elek., elektronik. eta doitasun handiko mat./Material eléctrico, electrónico y de precisión	7.623	395	199	91	36	33	20	9	7	0	
Garraiozko materiala/Material de transporte	5.916	123	40	38	13	14	6	7	3	2	
Altzarigintza/Fabricación de muebles	3.740	368	198	102	29	21	11	5	2	0	
Bestelako manufaktur industria/Otras industrias manufactureras	367	90	66	17	4	2	1	0	0	0	
Energia elektrikoa, gasa eta ura/Energía eléctrica, gas y agua	832	89	67	10	2	6	2	2	0	0	
INDUSTRIA GUZTIRA/TOTAL INDUSTRIA	87.395	5.713	2.446	1.788	691	477	175	88	36	12	
ERAIKUNTZA/CONSTRUCCION	26.111	10.465	8.858	1.186	264	116	32	7	2	0	
GUZTIRA/TOTAL	113.506	16.178	11.304	2.974	955	593	207	95	38	12	

Iturria/ Fuente: Dirae (EUSTAT).

Txosten honek bi oinarri nagusi ditu: Industriaren Egoeraren bi hilabetez behingo adierazle kualitatiboak eta Industriaren Ekoizpen Ahalmenaren Erabilerari buruzko hiru hilabetez behingo txosten kuantitatiboak, biak Gipuzkoako Bazkondeak eginak.

## GIPUZKOAKO INDUSTRIA 2006. URTEAN

Jarduera industrialaren susperraldia argi nabaritu da 2006. urtean. Industriako BEGren gorakadak %5 gaitu du, joan den urtekoaren gainera jartzeko, baita Euskal Herrian ere. Hobekuntza hori argia izan da Bazkondearen inkestetako adierazle kualitatiboetan eta baita kuantitatiboetan ere. Industriaren konfiantza-adierazlea nabarmen aldatu da, eta argi erakutsi du enpresaburuen optimismoa, itxaropen mesedegarri aurre hartuz; hala, 2005ean balio negatiboa zuen, eta 2006an positiboa izatera igaro da. Ekoizpen-ahalmenaren erabilerak, modu berean, goranzko soslai agertu du. Ekoizpen industrialaren adierazleak ere joera egokia izan du.

Estatuko merkatuak orobat zabaldu bere aurrerabidea: industriak 2006an %3,3ko hazkunde izan du, joan den urtekoa baino askoz ere handiagoa. Ekipo-ondasunen inbertsioak indar handiagoaz jokatu du, eta ia %10era heldu da; horrek eragin onuragarria izan du Gipuzkoako industriaren gainean. Kanpoko salmenten bilakaera berriz ez da horren ona izan.

2006an, hiru sektoreek, ondasunen jomuga ekonomikoaren arabera, hobera egin dute. Dinamismo handiena, berriz ere, ekipo-ondasunetan eta tarteko ondasunetan gertatu da. Era berean, kontsumo-ondasunek ere aurrerabide egokia izan dute.

Eustaten ekoizpen gordinaren adierazleak goranzko joera izan du, urte osoan ia. 2006ko batez besteko gehikuntza %5,2ra heldu da, eta joan den urteko balioa bikoiztu egin du ia. Ehuneko horrek, gainera, garbi-garbi gaitu ditu Euskal Herrikoa eta Espainiakoa, %4ko gehikuntza izan baitute biek.

Ekoizpen-ahalmenaren erabilerak ere goranzko soslai erakutsi du, eta 2005ean baino aurrerandu handiagoa. Batez besteko erabileraren maila %88 izan da 2006an, puntu eta erdi portzentual bat joan den urteko mailaren gainera, eta azken hiruhilekoan diferentzia are handiagoa izan da, bi puntukoa.

Industriaren konfiantza-adierazleak (IKA), hobera egin du urtea igaro ahala, baliorik handienak urteko azken partean iristeko; oinarritzko joera orobat izan da goranzkoa. BMAREN batez bestekoa 2006an +5 izan da, aurreko urtean -3 zelarik.

*La elaboración de este informe se basa fundamentalmente en los indicadores bimestrales de tipo cualitativo de Coyuntura Industrial y en los informes trimestrales cuantitativos sobre Utilización de la Capacidad Productiva Industrial, realizadas por la Cámara de Gipuzkoa.*

## LA INDUSTRIA GUIPUZCOANA EN 2006

*La recuperación de la actividad industrial se ha dejado notar en 2006. El crecimiento del VAB industrial en 2006 ha rebasado el 5%, para situarse bastante por encima del logrado año anterior y también en el País Vasco. La mejoría se ha evidenciado en la trayectoria de los indicadores cualitativos de las encuestas de la Cámara y también en los cuantitativos. En Indicador de confianza ha cambiado de forma clara y ha mostrado el optimismo de los empresarios anticipando las favorables expectativas: ha pasado de presentar valor negativo en 2005 a positivo en 2006. La utilización de la capacidad asimismo ha mostrado un perfil creciente. El índice de producción industrial ha evolucionado de manera favorable.*

*El mercado estatal igualmente ha ampliado su avance: la industria ha experimentado en 2006 un crecimiento del 3,3%, muy superior al del año anterior. La inversión en bienes de equipo ha tirado con más fuerza y ha llegado casi al 10%, con favorable influencia en la industria guipuzcoana. Sin embargo, la evolución de las ventas exteriores no ha sido tan brillante.*

*En 2006 los tres sectores según destino económico de los bienes han registrado mejoría. El mayor dinamismo se ha producido de nuevo en bienes de equipo y también en los intermedios. Asimismo bienes de consumo han mostrado una buena trayectoria.*

*El índice de producción bruto de Eustat ha registrado una tendencia creciente a lo largo de prácticamente todo el año. El aumento medio en 2006 ha llegado hasta el 5,2%, casi duplicando el valor del año anterior. Porcentaje que, además, ha rebasado de forma clara a los del País Vasco y España, ambos con aumento del 4%.*

*La utilización de la capacidad productiva también ha mostrado un perfil ascendente y de mayor progresión que en 2005.. El grado de utilización medio ha sido del 88% en 2006, punto y medio porcentual por encima del nivel del año anterior, con diferencia incluso más amplia, alcanza los dos puntos, en el último trimestre.*

*El Indicador de Confianza de la industria (ICI) ha mejorado conforme transcurría el año, para alcanzar los valores más altos en la última parte del año, con una tendencia de fondo igualmente creciente. El valor medio del ICI en 2006 ha sido de +5, frente al -3 de un año antes.*

Hiru osagaiek izan dute bilakaera positiboa. Eskari-zerrenda maila egokiaren gainetik kokatzera igaro da; produktu fabrikatuaren stockek behera egin dute, maila normalera hurbilduz, eta ekoizpen-itxaropenek berriz gora, hau da, joera hobea izan da 2005ean baino.

Gainerako adierazleek, salmentek eta barne merkatuarekin eta kanpoko merkatuarekin lotutako eskaera-zorroek zehatzago, 2005ean baino bilakaera hobea islatu dute. Okupazio mailak egonkor jarraitu du, 2005ean apur bat jaitsi zen arren. Negatibotzat bakar-bakarrik jo daiteke erosketako prezioen gorakaden azelerazio handia, eta orobat, gutxiago ordea, salmentako prezioena.

2007aren hasieran, industriak bere aurrerabidea areagotu ere egin du. Iragarpenen arabera, urtea ona izango da Gipuzkoako industriarentzat, eta nabarmena izango da oraindik ere jardueraren gehikuntza.

*Sus tres componentes han evolucionado de forma favorable. La cartera de pedidos ha pasado a situarse por encima del nivel adecuado; los stocks de productos fabricados han disminuido, acercándose al nivel normal; y las expectativas de producción se han ampliado, con mejor trayectoria que en 2005.*

*El resto de indicadores, en concreto las ventas y carteras de pedidos relacionados con los mercados interior y exterior, han reflejado una mejor evolución que en 2005. El nivel de ocupación se ha mantenido estable, cuando en 2005 había bajado ligeramente. Sólo podemos calificar de negativa la fuerte aceleración de las alzas de los precios de compra e igualmente, pero en menor medida, de los de venta.*

*Al inicio de 2007, la industria incluso amplía su progresión. Las previsiones apuntan un buen año para la industria guipuzcoana, con incremento todavía notable de su actividad.*

KOIUNTURA INDUSTRIALAREN ADIERAZLEEN URTEKO EBOLUZIOA. URTEKO BATEZBESTEKOA/ EVOLUCION ANUAL DE LOS INDICADORES DE COYUNTURA INDUSTRIAL. MEDIA ANUAL

	(2)	(1)	(1)	(1)	(1)	(1)	(1)		
	Konfidantza Adierazlea/ Indicador de Confianza	Produktzioa/ Producción	Eskarisalmentak guztira/ Cartera pedidos total	Produktu prezioak stock-ak/ Stocks productos elaborados	Barne salmentak/ Ventas interiores	Kanpo salmentak/ Ventas exteriores	Salmenta prezioak/ Precios de Venta	Produktzio-ahalmenaren erabiliaren %/ Utilización capacidad productiva %	Industri Indizearen Prod. Aldak. %/ Variación Índice Prod. Industrial %
1994	3	23	-8	15	20	27	11	81	9,6
1995	0	15	-5	15	9	12	18	86	6,6
1996	-7	2	-19	15	1	1	-5	84 ¼	2,8
1997	9	24	9	9	18	14	9	86 ¾	9,6
1998	8	19	8	8	19	13	0	87 ¼	10,2
1999	1	12	-8	6	11	-2	1	86 ½	3,5
2000	7	16	6	6	11	13	13	87 ¾	9,4
2001	-3	4	-8	13	0	2	-3	86 ¼	2,0
2002	-3	5	-13	11	0	2	0	85 ¼	-2,4
2003	-8	3	-20	12	-5	-4	1	84 ½	2,5
2004	3	10	-2	11	5	4	13	86 ¼	2,5
2005	-3	3	-9	11	1	-4	1	86 ½	2,7
2006	5	10	2	5	9	4	10	88	5,2 <sup>(*)</sup>

(\*)Behin-behineko datuak./ Datos provisionales.

(1)Saldoen batezbestekoak./ Medias de saldos.

(2)Produktzio-perspektibei, guztiko eskari-karteari eta elaboratutako produktuen stock-ei (zeinu alderantzuarekin hauek) emandako erantzuen saloen batezbesteko aritmetikoa./ Media aritmética de los saldos de las respuestas a previsiones de producción, cartera de pedidos total y stocks de productos elaborados (estos con el signo invertido).

Iturria:Gipuzkoako Merkataritza, Industria eta Itsasketa Ganbarak Koiuntura Industrialari eta Industriaren Produktzio-Ahalmenaren erabilerari buruz egindako inkestak eta Euskal Estatistika-Erakundearen "Industri Produktzioaren Indizea"/ Fuente: "Encuestas de Coyuntura Industrial y de utilización de la Capacidad Productiva Industrial" de la Cámara de Comercio, Industria y Navegación de Gipuzkoa e "Índice de Prod. Ind. Del Instituto Vasco de Estadística".

## EKOIZPENA

Egoerako inkestak eman dituen emaitzak aintzat harturik, 2006an izan zuen ekoizpenaren hazkundea alderantzizko joera, aurreko urtean izan zuenarekin alderatuta. Alabaina, batez beste, enpresen %10 garbian handitu da, hau da, ehuneko 2005ean erregistratu zena baino hiru aldiz handiagoa da.

Bestalde, eta joera positiboarekin jarraituz, ekoizpen industrialaren adierazleak azken hiru urteotan izan duen jokamolde positiboari eusten dio. Hala ere, adierazle originalaren batez besteko hazkundea 2006an, termino erlatiboetan, nabarmen handiagoa izan da. Zehatzago, tasa hori %5,2ra igo da, eta bi puntu eta erdian gainditu du 2005ekoa, bi puntu eta bi hamarrenetan Euskal Herrikoa, eta puntu eta erdian Espainiako batez bestekoa.

Aurten manufaktura-industria izan da, adierazleak osatzen duten industria-adar desberdinen artean, ekoizpen-jardueraren protagonista, eta ekoizpenaren adierazlea %5,4koa izan da, hau da, Euskal Herrikoa bera ere gainditu du. 2005ean erauzketa-industria izan zen hazkunderik handiena izan zuena; aurten %3,8ko baliora iritsi da, hau da, 2004koa bera baino baxuagoa. Azkenik, energia elektrikoaren, gasaren eta uraren aurreko urteari buruzko susperraldia behar da azpimarratu, haien hazkundea negatiboa izatera iritsi baitzen.

Ekoizpen-ahalmenaren erabilerari dagokionez, urteko jokamoldeak positiboa izaten jarraitu zuen, nahiz eta 2006ko ehunekoaren gehikuntza aurreko urtean erregistratu zena baino handiagoa den. Erabileraren batez besteko maila %88 izan da, eta hori puntu bat eta hiru laurdeneko hobekuntza batean islatzen da, 2005ekin alderatuta.

Zifra hori, bestalde, espero izatekoa zen, produkzio-adierazlearen hazkunde aski handiaren ondorioz. Laugarren hiruhilekoan, ekoizpen-erabileraren maila %89ra iritsi zen, 2005eko hiruhileko berean eskuratu zena baino bi puntu gehiago. Ekoizpenerako ondasun moten arabera segmentazio bat egiten badugu, ekoizpen-ahalmenaren erabilerarik handiena inbertsio-ondasunek izan dutela ikusiko dugu, %92<sup>3</sup>/<sub>4</sub> mailarekin, hau da, 2005ean baino gehixeago. Bigarrenik, tarteko ondasunak daude, %87<sup>1</sup>/<sub>4</sub>rekin, denetan aurreratu handiena egin dutenak, aurreko urtearen ondoan bi puntu portzentaletik gora; amaitzeko, kontsumoko ondasunak datoz, %85<sup>3</sup>/<sub>4</sub>, 2005eko ehuneko baino puntu bat gehiago. Argi ikusten da bi urteetan rankingari eutsi zaiola ekoizpen-erabilerari dagokionez.

Sektoreen arabera, datuek argi adierazten dute sektore nagusiak lau hiruhilekoetan zehar ekoizpen-baliabideen aprobetxamendu maila handitzea lortu dutenak direla. Dinamismorik handiena kautxuaren eta plastikoen eraldaketak izan du, ondoren zurarenak eta altzarienak eta siderometalurgikoak; joan den urtean berriz sektore kimikoa izan zen dinamikoena, eta haren

## PRODUCCIÓN

*Atendiendo a los resultados arrojados por la encuesta de coyuntura, la producción ha experimentado un crecimiento de tendencia inversa en 2006 con respecto a la mantenida en el año precedente. Sin embargo, como media, ha aumentado en el 10% neto de las empresas, porcentaje que triplica al registrado en 2005.*

*Por otra parte, y continuando con la tendencia positiva, el índice de producción industrial conserva su comportamiento positivo mantenido en los 3 últimos años. Sin embargo, el crecimiento medio del índice original en 2006, en términos relativos, ha sido considerablemente mayor. En concreto, la tasa ha ascendido al 5,2%, superando en dos puntos y medio a la de 2005, en un punto y dos décimas a la del País Vasco y en punto y medio a la media española.*

*Este año ha sido la industria manufacturera, dentro de las distintas ramas industriales que componen el índice, la protagonista de la actividad productiva, con un incremento del índice de producción del 5,4%, superando incluso al del País Vasco. En 2005 era la industria extractiva la que mayor crecimiento experimentaba; este año alcanza un valor del 3,8%, menor incluso que el de 2004. Por último, destacar la recuperación del sector de la energía eléctrica, gas y agua con respecto al año anterior, cuyo crecimiento llegó a ser negativo.*

*Con respecto a la utilización de la capacidad productiva, la conducta anual sigue siendo positiva, aunque el incremento del porcentaje de 2006 es superior al crecimiento registrado el año anterior. El nivel medio de utilización ha sido del 88%, lo que se traduce en una mejora de un punto y tres cuartos comparado con 2005. Cifra esperada por otra parte, debido al crecimiento considerable del índice de producción.*

*El grado de utilización productiva en el cuarto trimestre alcanza un nivel del 89%, superior en dos puntos a la cifra lograda en el mismo trimestre de 2005. Si realizamos una segmentación por el tipo de bienes producidos, vemos que los que han acumulado un mayor uso de la capacidad productiva, son los bienes de inversión, con un nivel del 92<sup>3</sup>/<sub>4</sub>%, ligeramente superior al de 2005. En segundo lugar, les siguen los bienes intermedios, con un 87<sup>1</sup>/<sub>4</sub>%, y la mayor progresión de todos, más de dos puntos porcentuales con respecto al año pasado; para finalizar, los bienes de consumo con un 85<sup>3</sup>/<sub>4</sub>%, superior en un punto al porcentaje de 2005. Vemos que se mantiene el ranking en ambos años, en cuanto a grado de utilización productiva.*

*Por sectores, los datos reflejan que imperan los sectores que han logrado aumentar el grado de aprovechamiento de sus recursos productivos a lo largo de los cuatro trimestres. El que mayor dinamismo ha experimentado es el de transformación del caucho y plástico, seguido del de madera y muebles y el siderometalúrgico, frente al año pasado que fueron el*

atzetik kautxuaren eta plastikoaren eraldaketa. Aitzitik, aldaketa gutxiena izan duena, alde batetik, gai mineral ez metalikoena izan da, alde batetik, eta bestetik elikadura eta edariena, biak ere antzeko balioak dituztelarik ekoizpen-ahalmenaren erabileran. Aprobetxamendu mailarik handiena kautxuaren eta plastikoaren eraldaketaren sektoreak izan du, %95 mailarekin edo handiagoarekin. Oso gertu daude ibilgailuena eta garraio-materialena, makineria eta ekipa mekanikoena, makineria eta gailu elektrikoena, eta makinalanabesarena, %86tik gorako mailekin. Aitzitik, erabilera maila baxuena izan duen sektorea ehungintza, jostintza, larru eta oinetakoena izan da.

Ekoizpen-erabileraren maila mugatu duten faktore garrantzitsuenak, enpresei egindako inkestatik atereak, askoz ere indar gutxiagorekin agertu dira aurtan 2005ean baino. Barne eskariaren ahultasuna dugu gogoan, ahultasun horrek, batez beste, erakundeen %31ri eragin baitie, 2005ean baino ia bederatzir puntu portzentual gutxiago, eta esportazioen murrizketa, %29ko batez bestekoarekin, hau da, 2005ean baino lau puntu portzentual gutxiago. Hala ere, balio absolutuetan, esportazioen murrizketaren indarrak, aurreneko bi hiruhilekoetan, aurreko urteko aldi berean baino enpresen ehuneko handiago bati eragin zien, baina gero, azkeneko bi hiruhilekoetan, konparatiboki, aski atzera egin zuen.

*químico, secundado por el de transformación del caucho y plástico. Por el contrario, el que menos cambios ha sufrido es el de productos minerales no metálicos por un lado y el de alimentación y bebidas por otro, ambos con valores en el uso de la capacidad productiva similares. El grado de aprovechamiento mayor lo ha conseguido el sector de transformación del caucho y plástico con un nivel igual o superior al 95%. Muy de cerca le siguen el de vehículos y material de transporte, el de maquinaria y equipo mecánico, el de maquinaria y material eléctrico y el de máquina-herramienta, con cotas superiores al 86%. Por el contrario, el sector con menor nivel de utilización ha sido el de textil, confección, cuero y calzado.*

*Las principales causas que han limitado el grado de utilización productiva, derivadas de la encuesta realizada a las empresas, se han manifestado con considerable menor intensidad este año que en 2005. Nos referimos a la debilidad de la demanda interior, que en promedio ha afectado al 31% de las entidades, casi nueve puntos porcentuales menos que en 2005, y la reducción de las exportaciones, con un promedio de 29%, cuatro puntos porcentuales menos que en 2005. Sin embargo, en valores absolutos, la intensidad de la reducción de las exportaciones perjudicó a mayor porcentaje de empresas en los dos primeros trimestres, que en igual periodo del año anterior, para remitir comparativamente bastante en los dos últimos trimestres.*

ERABILPEN MAILA (Portzentaian)/ GRADO DE UTILIZACION (En porcentaje)

	Industriaren multzoa/Conjunto de la Industria									Inbertsio-ond./B.inversión		Bitarteko Ond./B. Intermedios		Kontsumo-ond./B. Consumo	
	1998	1999	2000	2001	2002	2003	2004	2005	2006	2005	2006	2005	2006	2005	2006
1.Hiruhil./1.Trimestre	87	86	87	87	87	85	86	87	87	91	92	85	86	84	85
2.Hiruhil./2.Trimestre	88	87	88	87	86	85	87	86	88	92	93	85	87	84	86
3.Hiruhil./3.Trimestre	87	86	88	86	85	84	86	86	88	91	92	84	88	86	86
4.Hiruhil./4.Trimestre	87	87	88	85	85	84	86	87	89	91	94	86	88	85	86

## ENPLEGU MAILA

Enplegu mailari buruzko inkestak ematen digun informazioaren arabera, 2006an enplegua ia-ia egonkortu egin zen, eta joan den urtean berriz %0,09ko beherakada izan zen.

EUSTATen biztanleriaren inkestaren emaitzetan, jarduerari dagokionez, goraldi nabarmena ageri da, %2,8, enpleguaren mailan, eta 2005ean beheraldi handi bat izan zen, %3koa. Txikiagoa da INEK erregistraturiko gehikuntza, %1,3 bakarrik, 2006an.

Alabaina, Gizarte Segurantzaren izena eman duten pertsona kopuruaren bilakaerak enpleguaren batez besteko murrizketa bat gertatu dela adierazten du (%0,9). Aitzitik,

## NIVEL DE OCUPACIÓN

*La información que nos proporciona la encuesta respecto al nivel de empleo es que en 2006 prácticamente se ha estabilizado, cuando se produjo un decremento del 0,09% el año anterior.*

*La encuesta de la población en relación con la actividad de EUSTAT ha señalado un aumento notable del 2,8% en el nivel de ocupación, frente a la acusada caída del 3% en 2005. Menor es el incremento registrado por el INE, de un 1,3% solamente, en 2006.*

*Sin embargo, la evolución de los afiliados a la Seguridad Social rebela que se ha producido una disminución media del empleo de un 0,9%. Por el*

2005ean Gizarte Segurantzaren izena emandakoen kopurua egonkorra izan zen, eta 2004an murriztu egin zen.

contrario, en 2005 el nivel de afiliados se mostró estable y en 2004 decreció.

## ESKAERA ZERRENDIA

Barneko eskaera-zerrendari dagokionez, bilakaera positibo garrantzitsua izan du 2006an, aurrena 2004an eta ondoren 2005ean, areagoturik, izan zuen joera negatiboaren aurrez aurre. Urteroko batez bestekoan, galdeketa egindako enpresen %11 garbiak izan du barneko eskaera-zerrenden goraldi bat.

Kanpoko eskaera-zerrendak 2005ean izan zuena baino joera ziklikoagoa agertu du, urte hartan, udako hilabeteetan izan ezik, joera negatiboa izan baitzuen. Alabaina, 2006an askoz ere gorabehera gehiago izan dira, eta era horretan bihilabeteok elkar konpentsatu dute. Azkenik, urteko batez bestekoa positiboa gertatu da: enpresen %6 garbiak kanpoko eskaera-zerrenda handitu du.

Eskaera-zerrendak, guztira, funtsezko hobekuntza agertu du. Suspertu egin da eta positiboa izatera igaro da. Izan ere, 2006an, batez beste, enpresen %2 garbiak maila egokia gaintzen zuela zioen, eta 2005ean berriz %9k maila horren azpitik zegoela zioen.

Lan-egunen kopuruak goranzko joera izan du, azken hilabeteetan izan ezik, aldi horretan apur bat jaitsi baita. Bihilabeteok guztietan balioek 2005ekoak gaintitu dituzte. Egunen batez bestekoa 66 izan da, aurreko urtean baino bost egun gehiago.

## CARTERA DE PEDIDOS

Atendiendo a la cartera de pedidos interiores, ésta ha registrado una evolución positiva importante en 2006, frente a la tendencia negativa seguida primero en 2004 para acentuarse en 2005. Como media anual, el 11% neto de las empresas encuestadas han sufrido un repunte de sus carteras de pedidos interiores.

La cartera de pedidos exteriores ha reflejado una tendencia más cíclica que la desarrollada en 2005, que salvo en los meses de verano, se mantuvo una directriz negativa. Sin embargo, en 2006, la tendencia experimentó más altibajos, de forma que se compensaban unos bimestres con otros. Finalmente, el promedio anual ha resultado ser positivo: el 6% neto de las empresas han aumentado su cartera de pedidos exteriores.

La cartera de pedidos total ha presentado una sustancial mejora. Se ha recuperado y ha pasado a mostrar signo positivo. De hecho, en 2006, como media, el 2% neto de las empresas consideraba que superaba el nivel adecuado, cuando en 2005 el 9% señalaba se situaba por debajo.

El número de días de trabajo ha seguido una tendencia creciente, excepto en los últimos meses que ha experimentado un ligero descenso. En todos los bimestres, los valores rebasan los registrados en 2005, situándose la media de días en 66, cinco días más que el año pasado.

### ERABILPENA MURRIZTEN DUTEN KAUSAK/ CAUSAS QUE LIMITAN LA UTILIZACION

(Industriaren multzoa)/ (Conjunto de la industria)(1)

Kausak/ Causas	2005ko hiruhil./ 2005-Trimestres				2006ko hiruhil./ 2006-Trimestres			
	1	2	3	4	1	2	3	4
Eskariaren ahulezia/Debilidad de la demanda	38	35	42	41	36	33	26	28
Esportazioen murriztapena/Reducción de exportaciones	31	29	36	36	36	31	23	25
Inportazioen konkurrentzia/ Competencia de importaciones	15	18	16	14	13	12	10	11
Produktzio-ekipoaren zailtasunak/ Dificultades del equipo productivo	10	7	7	7	7	9	9	7
Lehengaiz hornitzeko zailtasunak/Dificultades de abastecimiento de materia prima	3	2	2	2	2	2	2	4
Finantziaketa edo altxortegiko zailtasunak/ Dificultades de financiación y tesorería	1	1	--	1	1	1	1	1
Lanesku espezializatuaren zailtasunak/ Dificultades de mano de obra especializada	2	3	3	3	3	4	3	5
Lan-gatazkak/Conflictos laborales	--	--	--	1	--	--	1	--
Urtesoi-factoreak/Factores estacionales	12	9	14	12	11	8	15	11
Bestelako kausak/Otras causas	11	14	13	12	11	12	13	11

(1)Koadrotan barne-hartutako datuak, aipatzen diren kausetako bakoitzak erasandako gipuzkoar industrien portzentaia adierazten digute./ Los datos incluidos en el cuadro nos indican el porcentaje de industrias guipuzcoanas afectadas por cada una de las causas relacionadas.

## **STOCKAK**

Lehengaien biltegitratzeek hobekuntza arin bat izan dute, gehiegizkotzat jotzen zituzten enpresen ehunekoa puntu portzentual batean jaitsi baita. Zehatzago, 2006an, enpresen %8 garbiak, batez beste, iritzi hori bera zuen, 2005ean enpresen %9 zirenean iritzi horretakoak.

Bestalde, hautsi egin da 2002az geroztik gai fabrikatuen stockek zuten joera. Be Urte horrez geroztik, batez beste, galdetu zitzairen enpresen %11 garbiak gehiegizkotzat jotzen zituzten beren biltegitratzeak. 2006an, maila erdira jaitsi da, eta enpresen %5era baizik ez da iristen.

## **SALMENTAK**

Barneko salmentak nabarmen hazi dira 2005arekin alderatuz, baita 2004ko balioaren gainetik ere. 2006an, batez beste, enpresen %9ren iritzi gora egin dute, eta 2005ean %1 besterik ez ziren iritzi horretakoak.

Era berean, kanpoko salmentek joera egokia izan dute, hau da, joera positiboari eutsi zaio, goranzkoa gainera, udako hilabeteetan eta urtearen amaieran izan ezik, eta, batez beste, enpresen %4 garbian gora egin du kanpoko eskariak. Alabaina, esportazioek, AEATren arabera, murriztu egin dute hazkundea, egoerako inkestan lortutako emaitzetan ageri denaz bestela.

## **PREZIOAK**

Azterturiko enpresen iritzien arabera, 2005ean erosketa prezioen goraldiak murriztu ziren, baina ondoren, berriz ere gora egin dute 2006an, eta enpresen %36 garbian hazi dira. Hazkunde-ildoak aldaketarik gabea izan da, eta 2005eko balioen gainekoak izan ditu bihilabeteko guztietan, azkenekoan izan ezik; azkenekoan 2005eko batez besteko bera izan zuen.

Horren ondorioz, salmentako prezioek, 2006an, espero zen soslaiara agertu dute: Galdeketa egindako enpresen %10 garbiak goratu egin dituzte, lehenengo prezioen goraldien eraginaren pean, eta 2005ean berriz %1ek baizik ez zituen igo. Joera beheranzkoa izan da, harik eta udako hilabeteetan goraldi nabarmen bat izan zen arte, eta ondoren berriz behera egin zuen.

## **STOCKS**

*Los almacenamientos de materias primas han sufrido una leve mejoría por el descenso de un punto porcentual en la proporción de empresas que los calificaban de excesivos. Concretamente, en 2006, el 8% neto de las empresas como promedio eran de la mencionada opinión, frente al 9% de 2005.*

*Por otra parte, se ha roto la línea que desde 2002 venían manteniendo los stocks de productos fabricados. Desde ese año, como promedio, el 11% neto de las empresas consultadas consideraban sus almacenamientos excesivos. En 2006, la cota se ha reducido a menos de la mitad, alcanzando un 5% de empresas.*

## **VENTAS**

*Las ventas interiores han crecido considerablemente con respecto a 2005, superando incluso el valor de 2004. En 2006, como promedio, el 9% de las empresas opinan que han aumentado, valor muy por encima del 1% obtenido en 2005.*

*Asimismo, las ventas exteriores han mantenido un comportamiento favorable, esto es, se ha mantenido la tendencia positiva, además de creciente, excepto en los meses de verano y final de año, situándose como promedio en el 4% neto las empresas cuya demanda externa ha aumentado. Sin embargo, las exportaciones, según la AEAT, han recortado su crecimiento, en contraposición al resultado obtenido de la encuesta de coyuntura.*

## **PRECIOS**

*Atendiendo a las opiniones de las empresas analizadas, después de la reducción de las alzas de los precios de compra en 2005, éstos han repuntado en 2006, con crecimiento en el 36% neto de las empresas. La línea de crecimiento ha sido constante y con valores superiores a los de 2005 en todos los bimestres excepto en el último, en el que coincidió con el promedio de 2005.*

*Consecuentemente, los precios de venta en 2006 han presentado el perfil esperado: el 10% neto de las empresas encuestadas los han aumentado, por repercusión de las alzas de los precios de materias primas, mientras que en 2005 sólo lo hicieron el 1%. La tendencia ha sido decreciente, hasta que en los meses de verano se produjo un repunte notable, para volver a decrecer a partir de ese momento.*

ERABILPENA MURRIZTEN DUTEN KAUSAK/ CAUSAS QUE LIMITAN LA UTILIZACION  
(Industriaren multzoa)(1)/ (Conjunto de la industria)(1)

Kausak/ Causas	2005ko hiruhil./ 2005-Trimestres				2006ko hiruhil./ 2006-Trimestres			
	1	2	3	4	1	2	3	4
Eskariaren ahulezia/Debilidad de la demanda	38	35	42	41	36	33	26	28
Esportazioen murriztapena/Reducción de exportaciones	31	29	36	36	36	31	23	25
Inportazioen konkurrentzia/ Competencia de importaciones	15	18	16	14	13	12	10	11
Produkzio-ekipoaren zailtasunak/ Dificultades del equipo productivo	10	7	7	7	7	9	9	7
Lehengaiz hornitzeko zailtasunak/Dificultades de abastecimiento de materia prima	3	2	2	2	2	2	2	4
Finantziaketa edo altxortegiko zailtasunak/ Dificultades de financiación y tesorería	1	1	--	1	1	1	1	1
Lanesku espezializatuaren zailtasunak/ Dificultades de mano de obra especializada	2	3	3	3	3	4	3	5
Lan-gatazkak/Conflictos laborales	--	--	--	1	0	0	1	0
Urtesoi-factoreak/Factores estacionales	12	9	14	12	11	8	15	11
Bestelako kausak/Otras causas	11	14	13	12	11	12	13	11

(1)Koadrotan barne-hartutako datuak, aipatzen diren kausetako bakoitzak erasandako gipuzkoar industrien portzentaia adierazten digute./ Los datos incluidos en el cuadro nos indican el porcentaje de industrias guipuzcoanas afectadas por cada una de las causas relacionadas.

2006ko KOIUNTURA INDUSTRIALAREN ADIERAZLE KUALITATIBOEN EBOLUZIOA/ EVOLUCION DE LOS INDICADORES CUALITATIVOS DE COYUNTURA INDUSTRIAL 2006

	Urtarrila/ Enero	Martxoa/ Marzo	Maiatza/ Mayo	Uztaila/ Julio	Iraila/ Septiembre	Azaroa/ Noviembre	Urteko batezb./ Media Anual
	Otsaila/ Febrero	Apirila/ Abril	Ekaina/ Junio	Abuztua/ Agosto	Urria/ Octubre	Abendua/ Diciembre	
<b>EMAITZAK/RESULTADOS</b>							
Konfidantza Adierazlea/ Indicador de Confianza (*)	3	3	4	8	7	7	5
	(0)	(+2)	(-10)	(-3)	(-3)	(-3)	(-3)
<b>Produkzioa/Producción (1)</b>							
Handiagoa/Mayor	39	30	42	11	57	24	34
Berdina/Igual	43	54	46	43	32	35	42
Txikiagoa/Menor	18	16	12	46	11	41	24
Joera garbia/Tendencia neta	+21	+14	+30	-35	+46	-17	+10
	(+5)	(+21)	(+13)	(-36)	(+31)	(-19)	(+3)
<b>Barne-eskarien kartera/Cartera de pedidos interiores (1)</b>							
Handiagoa/Mayor	38	28	36	24	44	17	31
Berdina/Igual	44	55	48	43	43	59	49
Txikiagoa/Menor	18	17	16	33	13	24	20
Joera garbia/Tendencia neta	20	+11	20	-9	+31	-7	+11
	(-13)	(+12)	(0)	(-27)	(+17)	(-17)	(-5)
<b>Kanpo-eskarien kartera/Cartera de pedidos exteriores (1)</b>							
Handiagoa/Mayor	39	17	34	17	43	9	27
Berdina/Igual	40	65	50	51	45	64	53
Txikiagoa/Menor	21	18	16	32	12	27	21
Joera garbia/Tendencia neta	+18	-1	+18	-15	+31	-18	+6
	(-10)	(-1)	(-10)	(-11)	(+18)	(-11)	(-4)
<b>Eskarisalmentak guztira/Cartera pedidos total (2)</b>							
Altua/Elevada	21	14	25	22	28	20	22
Egokia/Adecuada	54	66	59	53	56	61	58
Murriztuak/Reducida	25	20	16	25	16	19	20
Saldoa/Saldo	-4	-6	+9	-3	+12	+1	+2
	(-13)	(+2)	(-12)	(-19)	(+1)	(-13)	(-9)
<b>Guztizko eskabide-karterak segurtaturiko lanegunak/Días de trabajo asegurado por cartera de pedidos total</b>							
	63	64	64	70	69	68	66
<b>Lehengaien stock-ak/Stocks de materias primas (2)</b>							
Gehiegizkoak/Excesivos	10	12	11	10	10	10	11
Egokiak/Adecuados	90	85	85	86	89	89	87
Murriztuak/Reducidos	0	3	4	4	1	1	2
Saldoa/Saldo	+10	+9	+7	+6	+9	+9	+8
	(+13)	(+8)	(+6)	(+10)	(+10)	(+8)	(+9)
<b>Produktu prezioak stock-ak/Stocks productos elaborados (2)</b>							
Gehiegizkoak/Excesivos	13	14	13	12	11	8	12
Egokiak/Adecuados	82	80	79	81	78	88	81
Murriztuak/Reducidos	5	6	8	7	11	4	7
Saldoa/Saldo	+8	+8	+5	+5	0	+4	+5
	(+11)	(+11)	(+12)	(+12)	(+11)	(+11)	(+11)
<b>Fabrikatutako produktuen stockek suposatzen dituzten produkzio-egunak/ Días de producción que representan stocks prod. fabricados</b>							
	30	31	29	31	23	23	28
<b>Barne salmentak/Ventas interiores (1)</b>							
Handiagoak/Mayores	40	29	45	18	54	18	34
Berdinak/Iguales	36	53	43	34	30	52	41
Txikiagoak/Menores	24	18	12	48	16	30	25
Joera garbia/Tendencia neta	+16	+11	+33	-30	+38	-12	+9
	(-4)	(+12)	(+10)	(-23)	(+19)	(-6)	(+1)

	Urtarrila/ Enero	Martxoa/ Marzo	Maiatza/ Mayo	Uztaila/ Julio	Iraila/ Septiembre	Azaroa/ Noviembre	Urteko batezb./ Media Anual
	Otsaila/ Febrero	Apirila/ Abril	Ekaina/ Junio	Abuztua/ Agosto	Urria/ Octubre	Abendua/ Diciembre	
<b>Kanpo salmentak/Ventas exteriores (1)</b>							
Handiagoak/Mayores	32	26	39	16	49	11	28,83
Berdinak/Iguals	43	56	50	42	38	46	45,83
Txikiagoak/Menores	25	18	11	42	13	43	25,33
Joera garbia/ Tendencia neta	+7	+8	+28	-26	+36	-32	+4
	(-8)	(+8)	(+8)	(-10)	(+13)	(-18)	(-4)
<b>Pertsona okupatuak kop./Nº personas ocupadas (3)</b>							
Igoera/Aumento	0,18	0,43	0,40	0,34	0,22	0,42	0,33
Beharpena/Disminución	0,25	0,47	0,18	0,5	0,31	0,39	0,35
Diferentzia/Diferencia	-0,07	-0,04	+0,22	-0,16	0,09	+0,03	+0,02
	(-0,11)	(+0,12)	(+0,07)	(-0,13)	(-0,19)	(-0,28)	(-0,09)
<b>Eros-prezioak/Precios de compra (1)</b>							
Goimailakoak/Superiores	39	41	48	41	39	29	40
Berdinak/Iguals	52	51	51	59	60	68	57
Txikiagoak/Inferiores	9	8	1	0	1	3	3,67
Joera garbia/ Tendencia neta	+30	+33	+47	+41	+38	+26	+36
	(+46)	(+17)	(+19)	(+9)	(+24)	(+9)	(+21)
<b>Salmenta prezioak/Precios de Venta (1)</b>							
Goimailakoak/Superiores	30	21	9	15	11	7	16
Berdinak/Iguals	58	73	87	82	86	89	79
Txikiagoak/Inferiores	12	6	4	3	3	4	5,33
Joera garbia/ Tendencia neta	+18	+15	+5	+12	+8	+3	+10
	(+17)	(-4)	(-3)	(-10)	(+4)	(+3)	(+1)

(\*)Produktzio-perspektibei, guztiko eskari-karteari eta elaboratutako produktuen stock-ei (zeinu alderantzuarrekin hauek) emandako erantzuen saloen batezbesteko aritmetikoa./ Media aritmética de los saldos de las respuestas a previsiones de producción, cartera de pedidos total y stocks de productos elaborados (estos con el signo invertido).

(1)Adierazle horiek aztertzen ari garen bihilabeteko honetan aurreko epeari dagokionez hiru aukeretakoa bat duten enpresen portzentaia erakusten dute, eta muturreko aukeren arteko diferentziak (handiagoa, txikiagoa, gorenekoa, behearenekoa, goranzkoa, beheranzkoa) joera garbia adierazten du./ Estos indicadores señalan el porcentaje de empresas que registran en el bimestre analizado y con respecto al periodo anterior una de las tres alternativas señalando la diferencia entre las alternativas extremas (mayor, menor, superior, inferior, creciente, decreciente) la tendencia neta.

(2)Adierazle horiek aztertzen ari garen bihilabeteko honetan hiru maila hauetako bat (altua, egokia, apala, etab.) duten enpresen portzentaia adierazten dute, eta diferentziaz saldo garbia ateratzen da./ Estos indicadores expresan el porcentaje de empresas que en el bimestre indicado registran uno de los tres niveles (elevado, adecuado, reducido, etc.) obteniendo por diferencia el saldo neto.

(3)Datu hauetan inkesta hauei erantzuten dieten enpresetan enplegatzen diren pertsona guztien araberrako portzentaia adierazten dira./ Estos datos representan porcentajes sobre el total de personas ocupadas en las empresas que contestan a las encuestas.

**OHARRA:**Parentesi arteko zifrek, 2005ean denboraldi berdinetan erregistraturiko saldo garbiak erreprezentatzen dituzte./

**NOTA:**Las cifras entre paréntesis representan los saldos netos registrados en iguales períodos 2005.

	Urtarrila/ Enero	Martxoa/ Marzo	Maiatza/ Mayo	Uztaila/ Julio	Iraila/ Septiembre	Azaroa/ Noviembre	Urteko batez./ Media Anual
	Otsaila/ Febrero	Apirila/ Abril	Ekaina/ Junio	Abuztua/ Agosto	Urria/ Octubre	Abendua/ Diciembre	

#### AURRIKUSPENAK/PREVISIONES (4)

Produktzioa/Producción (1)							
Hazkorra/Creciente	25	29	17	37	18	25	25
Egonkorra/Estable	72	67	73	61	73	72	70
Murrizkorra/Decreciente	3	4	10	2	9	3	5
Joera garbia/Tendencia neta	+22	+25	+7	+35	+9	+22	+20
	(+25)	(+1)3	(-7)	(+22)	(0)	(+14)	(+11)
Eskarisalmentak guztira/Cartera pedidos total (1)							
Hazkorra/Creciente	27	26	16	31	18	26	24
Egonkorra/Estable	66	67	68	62	73	71	68
Murrizkorra/Decreciente	7	7	16	7	9	3	8
Joera garbia/Tendencia neta	+20	+19	0	+24	+9	+23	+16
	(+27)	(+8)	(-4)	(+16)	(-1)	(+10)	(+9)
Salmentak/Ventas (1)							
Hazkorra/Creciente	33	28	20	36	24	30	29
Egonkorra/Estable	60	64	69	61	68	64	64
Murrizkorra/Decreciente	7	8	11	3	8	6	7
Joera garbia/Tendencia neta	+26	+20	+9	+33	+16	+24	+21
	(+28)	(+9)	(-2)	(+18)	(0)	(+13)	(+11)
Salmenta prezioak/Precios de Venta (1)							
Hazkorra/Creciente	15	10	8	12	15	34	16
Egonkorra/Estable	81	86	89	86	82	64	81
Murrizkorra/Decreciente	4	4	3	2	3	2	3
Joera garbia/Tendencia neta	+11	+6	+5	+10	+12	+32	+13
	(+3)	(-5)	(-7)	(0)	(+3)	(+17)	(+2)
Pertsona okupatuen kop./Nº personas ocupadas (1)							
Hazkorra/Creciente	4	11	6	11	11	17	10
Egonkorra/Estable	87	77	82	78	86	74	81
Murrizkorra/Decreciente	9	12	12	11	3	9	9
Joera garbia/Tendencia neta	-5	-1	-6	0	+8	+8	+1
	(0)	(-1)	(-20)	(-9)	(-12)	(-11)	(-9)

(1) Adierazle hauek, aztertutako bihilekoan eta aurreko denboraldiaren konparazioan, hiru alternatibetakoren bat, erregistratzen duten enpresen portzentaia seinatzen dute, muturretako alternatiben (handiago, txikiago, hazkorra, murrizkorraren) arteko diferentziak joera garbia adierazten duelarik./ Estos indicadores señalan el porcentaje de empresas que registran en el bimestre analizado y con respecto al período anterior una de las tres alternativas señalando la diferencia entre las alternativas extremas (mayor, menor, superior, inferior, creciente, decreciente) la tendencia neta.

(4) Denboraldi horietan hurrengo hilabeteetarako jaulkitako aurrikuspenak./ Previsiones emitidas en dichos períodos para los siguientes meses.

OHARRA:Parentesi arteko zifrek, 2005ean denboraldi berdinetan erregistraturiko saldo garbiak errepresentatzen dituzte./

NOTA:Las cifras entre paréntesis representan los saldos netos registrados en iguales períodos 2005.

**7.3. INDUSTRI PRODUKZIOAREN INDIZEA/ INDICE DE PRODUCCION INDUSTRIAL**
**SEKTORE HANDIEN ARABERAKO BILAKAERA/ EVOLUCION POR GRANDES SECTORES**

 Urteko batezb./ Media Anual  
 (Oinarria 2000=100)/ (Base 2000=100)

	2004		2005		2006 (*)	
	Euskal		Euskal		Euskal	
	K.A/ Gipuzkoa	K.A/ C.A V.	K.A/ Gipuzkoa	K.A/ C.A V.	K.A/ Gipuzkoa	K.A/ C.A V.
Indize orokorra/Índice General	104,6	106,6	107,4	109,4	113,0	113,8
Aterakuntzko Industriak/Industrias extractivas	97,4	102,3	101,5	98,7	105,3	104,9
Manufactur industria/Industria manufacturera	104,0	104,4	107,0	106,4	112,8	110,3
Energia elektrikoa, gasa eta ura/Energía eléctrica, gas y agua	112,8	139,3	112,4	154,8	116,5	165,1

Aldak. %/ % variación

	2004		2005		2006 (*)	
	Euskal		Euskal		Euskal	
	K.A/ Gipuzkoa	K.A/ C.A V.	K.A/ Gipuzkoa	K.A/ C.A V.	K.A/ Gipuzkoa	K.A/ C.A V.
Indize orokorra/Índice General	2,5	3,7	2,7	2,6	5,2	4,0
Aterakuntzko Industriak/Industrias extractivas	-9,6	-11,8	4,3	-3,5	3,8	6,3
Manufactur industria/Industria manufacturera	2,3	2,4	2,9	1,9	5,4	3,7
Energia elektrikoa, gasa eta ura/Energía eléctrica, gas y agua	6,1	20,7	-0,3	11,1	3,6	6,7

**EBOLUZIOA, DESTINO EKONOMIKOAREN ARABERA/ EVOLUCION POR DESTINO ECONOMICO**

Urteko batezbesteko aldakuntzaren %/ % variación de la media anual

	2004		2005		2006 (*)	
	Euskal		Euskal		Euskal	
	K.A/ Espainia/ C.A V. España	K.A/ Espainia/ C.A V. España	K.A/ Espainia/ C.A V. España	K.A/ Espainia/ C.A V. España	K.A/ Espainia/ C.A V. España	K.A/ Espainia/ C.A V. España
Indize orokorra/Índice General	3,7	1,8	2,6	0,1	4,1	3,7
Kontsumo-ond./B. consumo	-0,5	0,0	-0,2	0,2	-1,5	2,1
Bitarteko ond./B. intermedios	2,1	1,9	0,4	-0,7	2,8	8,2
Ekipamenduko ond./B. equipo	4,6	1,9	6,2	-0,6	8,4	3,8
Energia/Energía	16,6	4,9	6,5	2,9	5,6	0,9

(\*) Behin-behineko datuak./ Datos provisionales.

Iturria:Euskal Estadistika-Erakundea e I.N.E/ Fuente: Instituto Vasco de estadística e I.N.E

Ald. Portz. aurreko urteko epe berdinaren gain kalkulatzen da./ El % de var. se calcula sobre igual periodo del año anterior.

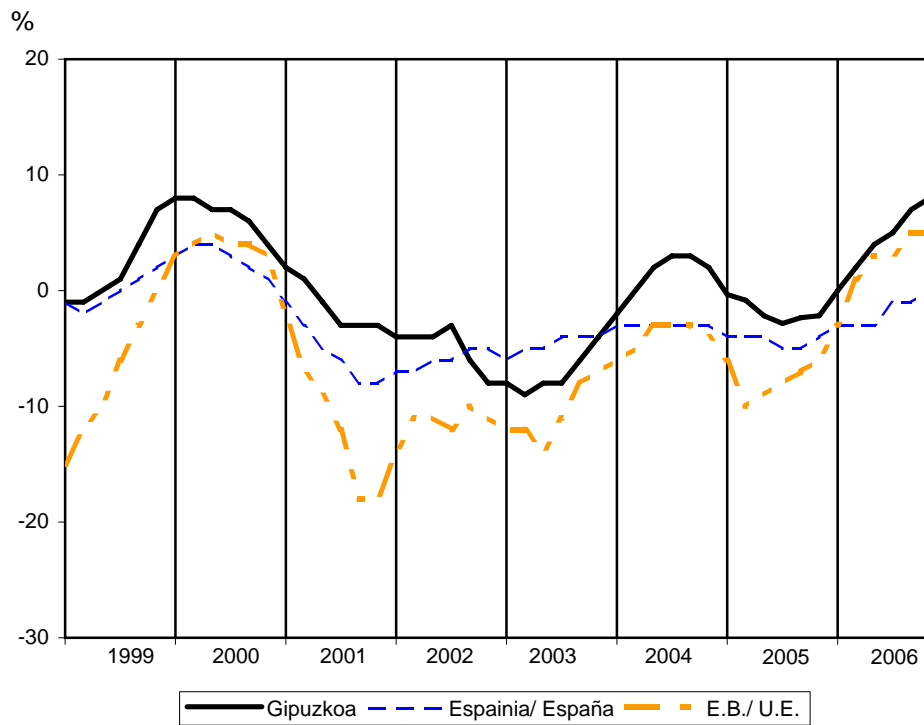
SEKTORETAKO EBOLUZIOA/ EVOLUCION SECTORIAL  
Urteko batezbesteko aldakuntzaren %/ % variación de la media anual

	2003		2004		2005		2006	
	Gipuzkoa	Euskal K.A/ C.A V.	Gipuzkoa	Euskal K.A/ C.A V.	Gipuzkoa	Euskal K.A/ C.A V.	Gipuzkoa	Euskal K.A/ C.A V.
Metalezko eta ez-metalezko mineralak/ Minerales metálicos y no metálicos	2,4	6,0	-9,6	-11,8	4,3	-3,5	3,8	6,3
Janariak, edariak eta tabakoa/ Alimentación, bebidas y tabaco	4,8	5,7	-4,2	-0,6	6,1	-0,2	-2,7	-4,8
Ehunki eta jantzien industria/ Ind. Textil y de confección	-5,5	-1,3	-13,2	-3,0	-14,8	-10,2	-10,0	-9,7
Larru eta oinetakoen industria/Industria del cuero y calzado	--	-22,6	--	-14,0	--	-14,5	--	-19,0
Zurgintza/Industria de la madera	11,3	1,1	-9,5	0,1	-3,5	-3,7	-0,2	5,4
Papera, argitalpena eta grafikoak/ Papel, edición y gráficas	-3,0	-3,5	4,2	1,9	9,9	5,8	-0,7	-1,2
Petroleoa fintzea/ Refino de petróleo	--	22,2	--	7,0	--	-5,9	--	2,2
Industria kimikoa/ Industria química	1,6	3,0	5,0	-0,5	6,9	0,5	4,3	4,3
Kautxoa eta plastikoa/ Caucho y plástico	10,8	6,0	4,0	5,2	-1,7	0,0	-3,2	-0,7
Ez-metalezko industria/ Industria no metálica	-3,6	-2,1	-5,7	-10,4	-14,6	-2,9	-11,0	-1,4
Metalurgia eta Metalezko Artikuluak/ Metalurgia y artíc. metálicos	3,2	1,2	-0,9	2,1	-6,9	1,5	10,3	5,4
Makineria/Maquinaria	-0,3	0,6	6,1	6,2	-5,9	3,2	6,2	4,5
Mat. Elek., elektronik. eta doitasun handiko mat./Material eléctrico, electrónico y de	9,1	-2,1	10,8	5,2	8,3	10,3	9,3	7,7
Garraiozko materiala/Material de transporte	6,3	0,0	8,3	5,2	10,8	3,8	5,2	7,3
Bestelako manufaktur industria/Otras industrias manufactureras	-6,4	-3,6	-5,7	-6,8	-1,8	-0,3	1,7	3,0
Energia elektrikoa, gasa eta ura/Energía eléctrica, gas y agua	1,7	11,2	6,1	20,7	-0,3	11,1	3,6	6,7
Indize orokorra/Índice General	2,5	2,1	2,5	3,7	2,7	2,6	5,2	3,9

Iturria:Eustat./ Fuente: Eustat.

(\*)Behin-behineko datuak./ Datos provisionales.

INDUSTRIAREN KONFIDANTZA ADIERAZLEA/  
INDICADOR DE CONFIANZA DE LA INDUSTRIA(1)

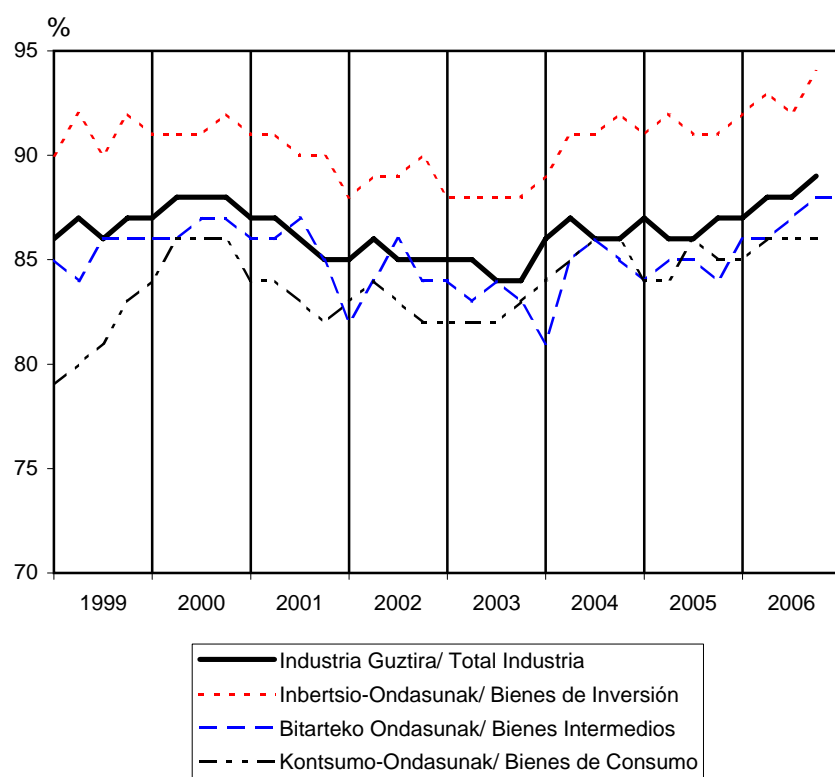


(1)Produkzio-perspektibei, guztiko eskari-karteari eta elaboratutako produktuen stock-ei (zeinu alderantzuarekin hauek) emandako erantzuen saloen batezbesteko aritmetikoa./ Media aritmética de los saldos de las respuestas a previsiones de producción, cartera de pedidos total y stocks de productos elaborados (estos con el signo invertido).

Sei aldien batezbesteko higikorra./ Medias móviles de seis periodos.

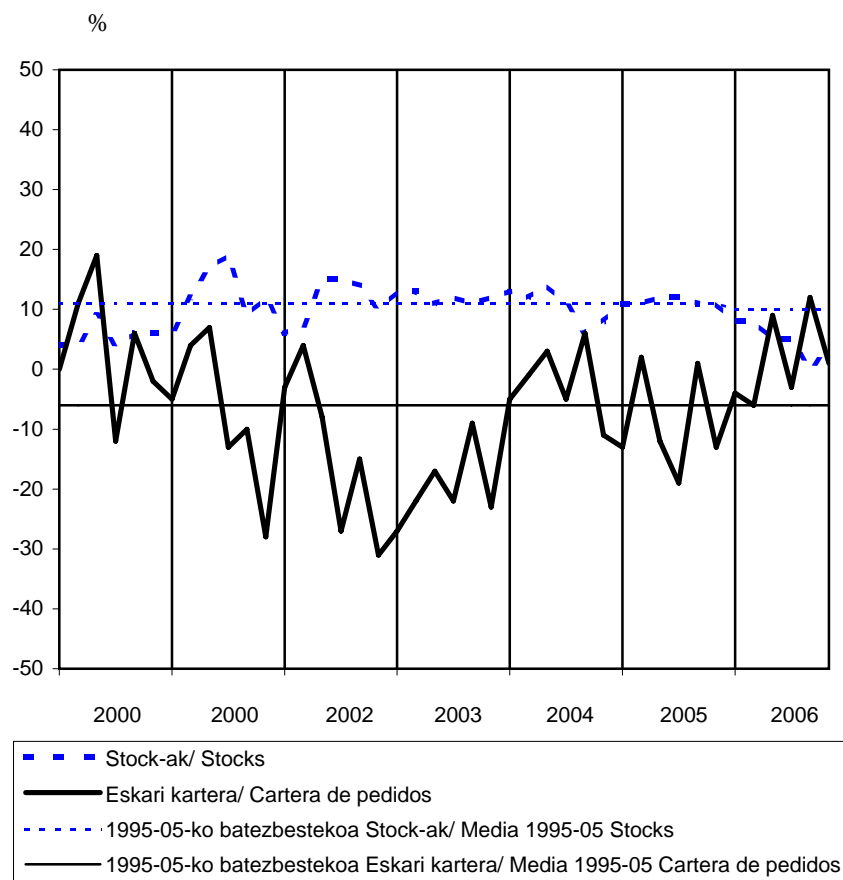
Iturria:EB, Industria Ministraritza eta Gipuzkoako Bazkunde-ko datuetatik landuta./ Fuente: Elaborado a partir de los datos de la UE, del Ministerio de Industria y de la Camara de Gipuzkoa.

GIPUZKOAKO INDUSTRIAREN PRODUKZIO-AHALMENAREN ERABILERA/  
UTILIZACION CAPACIDAD PRODUCTIVA DE LA INDUSTRIA GUIPUZCOANA



Iturria:Gipuzkoako Bazkundera/ Fuente: Camara de Gipuzkoa

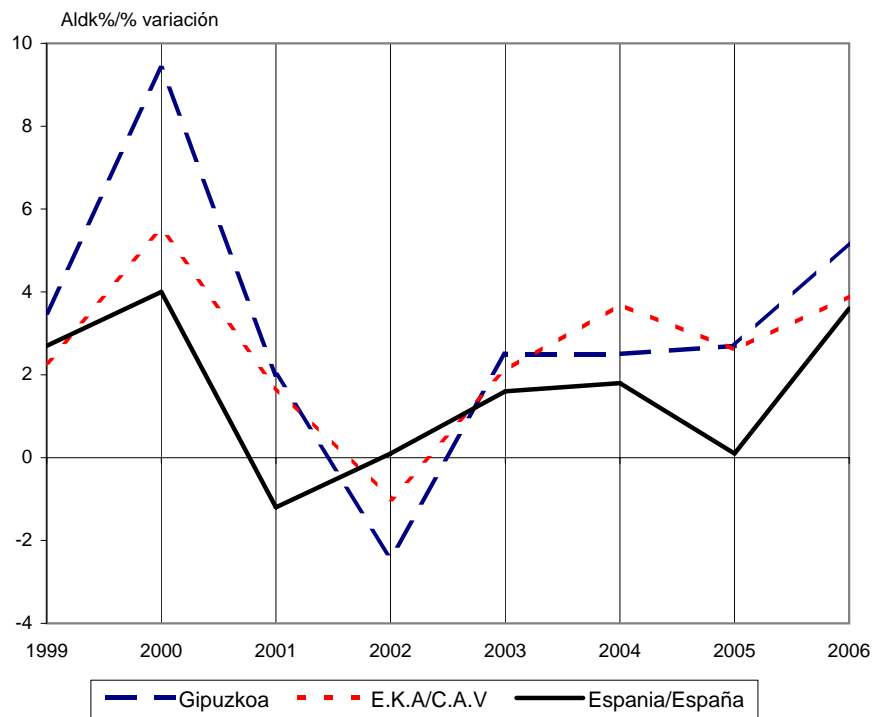
GIPUZKOAKO INDUSTRIAREN ESKARI KARTERA ETA STOCK -  
 EN EBOLUZIOA/  
 EVOLUCION DE LA CARTERA DE PEDIDOS Y DE LOS STOCKS -  
 INDUSTRIA GUIPUZCOANA  
 (Saldoak)/ (Saldos)\*



\*Maila altua eta maila murriztua adierazten duten enpresen portzentaien arteko diferentzia./ Diferencia entre el porcentaje de empresas que indican un nivel elevado y el que señalan un nivel reducido.

Iturria:Gipuzkoako Bazkundera/ Fuente: Camara de Gipuzkoa

INDUSTRI PRODUKZIOAREN INDIZEAREN EBOLUZIOA/  
EVOLUCION DEL INDICE DE PRODUCCION INDUSTRIAL  
(Urteko batezb.aldak.%)/(% variac.media anual)



#### 7.4. EIBARKO ARMA-PROBAKO BANKUA/ BANCO DE PRUEBAS DE ARMAS DE EIBAR

Arauzko probak ongi gainditu dituzten eskupeten -kainoien zenbakiaren arabera sailkatuta- eta armalabur marratuen-pistola eta errebolberren egoera erakusten duena.

*Estado demostrativo de las escopetas -clasificadas por número de cañones- y de las armas cortas rayadas -pistolas y revólveres- que han pasado satisfactoriamente las pruebas reglamentarias.*

	2004		2005		2006	
	Kopurua/Nº	%	Kopurua/Nº	%	Kopurua/Nº	%
Kanoi bateko eskupetak/Escopetas de 1 cañón	10.697	-6,0	10.615	-0,8	9.519	-0,8
2 Kanoiko eskupetak/Escopetas de 2 cañones	18.136	-8,6	18.070	-0,4	18.619	-0,4
Pistolak/Pistolas	12.365	-13,8	2.765	-77,6	280	-77,6
Errebolberrak/Revólveres	80	-49,0	60	-25,0	0	-25,0

Iturria:Eibarko Arma-Probako Bankua./ Fuente: Banco de Pruebas de Armas de Eibar.

**7.5. SEKTOREKO ALDAI NAGUSIENAK/ PRINCIPALES VARIABLES DEL SECTOR**
**INDUSTRI PRODUKZIO GORDINAREN EBOLUZIOA/ EVOLUCION DE LA PRODUCCION BRUTA INDUSTRIAL(1)**

	Gipuzkoa		Euskal K.A/ C.A.V.	
	ml.€	%	ml.€	%
1997	9.927,30	12,7	29.952,18	12,1
1998	11.223,19	13,1	32.969,61	10,1
1999	11.923,62	6,2	35.164,38	6,7
2000	13.331,52	11,8	39.978,50	13,7
2001	13.946,95	4,6	41.075,67	2,7
2002	14.376,15	3,1	41.574,37	1,2
2003	14.678,66	2,1	42.709,21	2,7
2004	16.203,44	10,4	47.518,48	11,3
2005	17.157,48	5,9	51.733,57	8,9

**INDUSTRI B.E.G. ren EBOLUZIOA/ EVOLUCION DEL V.A.B. INDUSTRIAL(2)**

	Gipuzkoa		Euskal K.A/ C.A.V.	
	ml.€	%	ml.€	%
1997	3.489,13	9,3	9.564,52	7,9
1998	3.907,96	12,0	10.582,65	10,6
1999	4.257,86	9,0	11.344,19	7,2
2000	4.589,16	7,8	12.303,99	8,5
2001	4.825,41	5,1	12.748,27	3,6
2002	4.960,15	2,8	13.008,21	2,0
2003	5.062,32	2,1	13.371,65	2,8
2004	5.405,78	6,8	13.371,65	2,8
2005	5.771,78	6,8	14.588,11	9,1

(1)Fabrikatik irteeraneta eguneko prezioetan./ A salida de fabrica y precios corrientes. (2)Faktoreen kostuan eta eguneko prezioetan./ A coste de los factores y precios corrientes.

**INDUSTRI PRODUKTIBITATEAREN EBOLUZIOA(1)/ EVOLUCION DE LA PRODUCTIVIDAD INDUSTRIAL(1)**

	Gipuzkoa		Euskal K.A/ C.A.V.	
	€	%	€	%
1997	26,18	4,6	27,55	5,1
1998	27,41	4,7	28,62	3,9
1999	28,80	5,0	29,49	3,0
2000	29,66	3,0	30,71	4,2
2001	30,18	1,7	30,69	-0,1
2002	31,50	4,4	31,49	2,6
2003	32,00	1,6	32,08	1,9
2004	33,53	4,8	34,72	8,2
2005	36,05	7,5	37,79	8,8

(1)Produktibitatea: BEG faktore-kostuetan/Lan egindako orduak (eguneko prezioetan)./ Productividad: V.A.B. a c.f./Horas trabajadas (a precios corrientes).

INDUSTRI INBERTSIOAREN EBOLUZIOA/ EVOLUCION DE LA INVERSION INDUSTRIAL(1)

	Gipuzkoa			Euskal K.A/ C.A.V.		
	ml.€	%	% B.E.G. ren gain/ % s/V.A.B.	ml.€	%	% B.E.G. ren gain/ % s/V.A.B.
1997	527,90	15,3	15,1	1.605,55	7,4	16,8
1998	803,78	52,3	20,6	2.022,81	26,0	19,1
1999	853,40	6,2	20,0	2.300,05	13,7	20,3
2000	915,60	7,3	20,0	2.495,96	8,5	20,3
2001	1.022,42	11,7	21,2	3.168,51	27,0	24,9
2002	1.091,68	6,8	22,1	3.211,67	1,4	24,7
2003	842,75	-22,8	16,6	2.717,88	-15,4	20,3
2004	945,37	12,2	17,0	2.515,85	-7,4	17,2
2005	982,86	4,0	17,0	2.763,02	9,8	17,6

(1)Egindako inbertsioa, eguneko preziotan/ Inversión realizada, a precios corrientes.

(\*).1995-99 tarte 1995eko oinarriarekin; 2000 urtea 2000ko oinarriarekin.2000ko emaitzetan ia ez dago alderik 2000ko eta 1995eko oinarriak aplikatuta./1995-99 en base 1995; 2000 en base 2000.Prácticamente no se producen diferencias en los resultados de 2000 entre aplicar la base 2000 ó 1995.

Iturria:EUSTAT./Fuente:EUSTAT

ERAIKUNTZA PRODUKZIO GORDINA/ PRODUCCION BRUTA CONSTRUCCION(1)

	Gipuzkoa		Euskal K.A/ C.A.V.	
	ml.€	%	ml.€	%
1997	1.436,95	-1,6	5.192,32	1,0
1998	1.679,77	16,9	6.100,71	17,5
1999	1.966,88	17,1	7.222,45	18,4
2000	2.300,69	17,0	8.584,50	18,9
2001	2.654,20	15,4	9.944,07	15,8
2002	2.850,01	7,4	11.036,80	11,0
2003	3.251,09	14,1	12.684,28	14,9
2004	3.743,32	15,1	14.360,17	13,2
2005	4.125,64	10,2	15.520,61	8,1

(1)Fabrikatik irteeraneta eguneko prezioetan./ A salida de fabrica y precios corrientes.

ERAIKUNTZA B.E.G. ren EBOLUZIOA/ EVOLUCION DEL V.A.B. CONSTRUCCION(1)

	Gipuzkoa		Euskal K.A/ C.A.V.	
	ml.€	%	ml.€	%
1998	557,26	7,3	2039,05	6,0
1999	588,60	5,6	2.224,83	9,1
2000	659,71	12,1	2506,18	12,6
2001	777,95	17,9	2.923,18	16,6
2002	833,52	7,1	3223,56	10,3
2003	954,32	14,5	3.761,31	16,7
2004	1.072,42	12,4	4.147,09	10,3
2005	1.183,65	10,4	4.566,48	10,1

ERAIKUNTZA PRODUKTIBITATEA/ PRODUCTIVIDAD CONSTRUCCION(2)

	Gipuzkoa		Euskal K.A/ C.A.V.	
	€	%	€	%
1997	20,58	-0,2	20,48	3,1
1998	20,51	-0,3	20,42	-0,3
1999	20,20	-0,3	19,99	-0,3
2000	20,92	3,6	20,81	4,1
2001	22,55	7,8	22,01	5,8
2002	23,28	3,3	22,95	4,3
2003	26,23	12,7	25,77	12,3
2004	26,95	2,8	26,44	2,6
2005	29,41	9,1	28,67	8,4

(1)Faktoreen kostuan eta eguneko prezioetan./ A coste de los factores y precios corrientes.

(2)Produktibitatea: BEG faktore-kostuetan/Lan egindako orduak (eguneko prezioetan)./ Productividad: V.A.B. a c.f./Horas trabajadas (a precios corrientes).

ERAIKUNTZA INBERTSIOAREN EBOLUZIOA/ EVOLUCION DE LA INVERSION CONSTRUCCION(1)

	Gipuzkoa			C.A Vasca		
	ml.€	%	% B.E.G. ren gain/% s/V.A.B.	ml.€	%	% B.E.G. ren gain/% s/V.A.B.
1997	33,11	48,3	6,4	116,84	44,1	6,1
1998	51,71	56,2	9,3	206,25	76,5	10,1
1999	43,03	-16,8	7,3	172,68	-16,3	7,8
2000	50,61	17,6	7,7	212,93	23,3	8,5
2001	51,26	1,3	6,6	197,29	-7,3	6,8
2002	49,84	-2,8	6,0	204,05	3,4	6,3
2003	81,05	62,6	8,5	319,86	56,8	8,5
2004	89,15	10,0	8,3	382,71	19,65	9,2
2005	109,50	22,8	9,3	437,57	14,33	9,6

(1)Egindako inbertsioa, eguneko prezioetan. Enpresek produkzio-prozesuan ekitaldi bat baina gehiago erabiltzeko asmoarekin erositako nolabaiteko baioko kapital finkoko andarun iraunkoren multzoa besaikatzen du. Baina-naitzen du baita ardenen hanetara inkorpor./ Inversión realizada, a precios corrientes. Comprende el conjunto de bienes duraderos de capital fijo de un cierto valor, adquiridos por las empresas con el fin de utilizarlos durante mas de un periodo de producción y el valor de los servicios incorporados.

1995-99 tarte 1995eko oinarriarekin; 2000 urtea 2000ko oinarriarekin.2000ko emaitzetan ia ez dago alderik 2000ko eta 1995eko oinarriak aplikatuta./1995-99 en base 1995; 2000 y posteriores en base 2000.Prácticamente no se producen diferencias en los resultados de 2000 entre aplicar la base 2000 ó 1995.

GIPUZKOA  
PRODUKZIO GORDINA/ PRODUCCION BRUTA(1)

	2004		2005	
	ml.€	% E.K.A. gain/ s/C.A.V. %	ml.€	% E.K.A. gain/ s/C.A.V. %
Petroleoa ateratzea eta gasa/Extracción de petróleo y gas (2)	--	--	--	--
Metalezko eta ez-metalezko mineralak/Minerales metálicos y no metálicos	94,58	34,6	71,58	28,9
Janariak, edariak eta tabakoa/Alimentación, bebidas y tabaco	904,50	26,1	967,12	26,6
Ehunki, jantzi, larru eta oinetakoen industria/Ind. textil, de confección, cuero y calzado	119,86	37,1	103,20	40,8
Zurgintza/Industria de la madera	221,73	30,8	274,38	33,3
Papera, argitalpena eta grafikoak/Papel, edición y gráficas	1.006,44	48,0	1.079,64	50,4
Petroleoa fintzea/Refino de petróleo	--	--	--	0,0
Industria kimikoa/Industria química	415,35	23,4	447,84	23,2
Kautxoa eta plastikoa/Caucho y plástico	663,71	26,0	741,59	25,8
Ez-metalezko industria/Industria no metálica	410,66	30,4	496,23	33,1
Metalurgia	2.557,78	34,1	2.346,75	30,9
Metalezko artikulua/Artículos metálicos	3.025,28	41,9	3.154,06	41,4
Makineria/Maquinaria	3.456,19	64,9	3.720,01	66,2
Mat. Elek., elektronik. eta doitasun handiko mat./Material eléctrico, electrónico y de precisión	959,46	39,0	904,06	34,9
Garraiozko materiala/Material de transporte	990,92	21,5	1.143,69	23,5
Altzarigintza/Fabricación de muebles	423,67	45,2	410,47	48,1
Bestelako manufaktura industria/Otras industrias manufactureras	41,57	11,5	47,93	11,3
Energia elektrikoa, gasa eta ura/Energía eléctrica, gas y agua	911,75	32,3	1.248,94	30,3
INDUSTRIA GUZTIRA/TOTAL INDUSTRIA	16.203,44	34,1	17.157,48	33,2
ERAIKUNTZA/CONSTRUCCION	3.743,32	26,1	4.125,64	26,6
GUZTIRA/TOTAL	19.946,76	32,2	21.283,12	31,6

Oinarria 2000/Base 2000

(2) Datu hauek 4 sektorean sartuta daude, sekretu estatistikoaren arazoa dela medio./ Datos incluidos en el sector 4, por problemas de secreto estadístico.

GIPUZKOA  
BALIO ERANTSI GORDINA/ VALOR AÑADIDO BRUTO(1)

	2004			2005		
	ml.€	% Industria Guzt. G./ % s/Total	% E.K.A. gain/ % s/C.A.V.	ml.€	% Industria Guzt. G./ % s/Total	% E.K.A. gain/ % s/C.A.V.
Petroleoa ateratzea eta gasa/Extracción de petróleo y gas	(2) --	--	--	--	--	--
Metalezko eta ez-metalezko mineralak/Minerales metálicos y no metálicos	44,01	0,8	33,7	36,46	0,6	31,6
Janariak, edariak eta tabakoa/Alimentación, bebidas y tabaco	195,01	3,6	22,1	235,83	4,1	24,6
Ehunki, jantzi, larru eta oinetakoen industria/Ind. textil, de confección, cuero y calzado	39,32	0,7	36,5	36,63	0,6	39,0
Zurgintza/Industria de la madera	73,04	1,4	32,2	84,52	1,5	33,7
Papera, argitalpena eta grafikoak/Papel, edición y gráficas	338,15	6,3	45,3	349,28	6,1	45,6
Petroleoa fintzea/Refino de petróleo	0,00	0,0	0,0	0,00	0,0	0,0
Industria kimikoa/Industria química	113,53	2,1	21,6	117,75	2,0	20,7
Kautxoa eta plastikoa/Caucho y plástico	279,62	5,2	27,8	300,64	5,2	26,6
Ez-metalezko industria/Industria no metálica	150,87	2,8	29,0	177,57	3,1	30,6
Metalurgia	633,18	11,7	37,0	639,16	11,1	36,8
Metalezko artikulua/Artículos metálicos	1.145,24	21,2	41,0	1.233,41	21,4	42,0
Makineria/Maquinaria	1.066,84	19,7	63,0	1.159,15	20,1	64,8
Mat. Elek., elektronik. eta doitasun handiko mat./Material eléctrico, electrónico y de precisión	377,62	7,0	40,8	365,16	6,3	38,2
Garraiozko materiala/Material de transporte	341,84	6,3	26,7	371,39	6,4	28,8
Altzarigintza/Fabricación de muebles	166,99	3,1	49,4	163,03	2,8	52,6
Bestelako manufaktur industria/Otras industrias manufactureras	17,12	0,3	13,1	20,36	0,4	13,0
Energia elektrikoa, gasa eta ura/Energía eléctrica, gas y agua	423,38	7,8	35,2	481,46	8,3	31,6
INDUSTRIA GUZTIRA/TOTAL INDUSTRIA	5.405,78	100,0	37,1	5.771,78	100,0	36,8
ERAIKUNTZA/CONSTRUCCION	1.072,42	--	25,9	1.183,65	--	25,9
GUZTIRA/TOTAL	6.478,20	--	34,6	6.955,43	--	34,3

Oinarria 2000/Base 2000

(1)Faktoreen kostuan./ Al coste de los factores.

(2)Datu hauek 4 sektorean sartuta daude, sekretu estatistikoaren arazoa dela medio./ Datos incluidos en el sector 4, por problemas de secreto estadístico.

Iturria:EUSTAT. Fuente:EUSTAT

## BALIO ERANTSI GORDINAREN EBOLUZIOA/ EVOLUCION DEL VALOR AÑADIDO BRUTO(1) (%)

	2004/03		2005/04	
	Gipuzkoa	Euskal K.A/C.A V.	Gipuzkoa	Euskal K.A/C.A V.
Petroleoa ateratzea eta gasa/Extracción de petróleo y gas	(2)	--	--	--
Metalezko eta ez-metalezko mineralak/Minerales metálicos y no metálicos	0,7	-1,0	-17,2	-11,7
Janariak, edariak eta tabakoa/Alimentación, bebidas y tabaco	3,9	18,6	20,9	8,7
Ehunki, jantzi, larru eta oinetakoen industria/Ind. textil, de confección, cuero y calzado	0,7	6,1	-6,9	-12,7
Zurgintza/Industria de la madera	-5,0	-2,9	15,7	10,5
Papera, argitalpena eta grafikoak/Papel, edición y gráficas	3,4	1,2	3,3	2,6
Petroleoa fintzea/Refino de petróleo	--	105,8	--	47,8
Industria kimikoa/Industria química	-3,7	-1,3	3,7	8,2
Kautxoa eta plastikoa/Caucho y plástico	10,1	6,6	7,5	12,3
Ez-metalezko industria/Industria no metálica	-6,4	-5,4	17,7	11,7
Metalurgia	31,1	26,4	0,9	1,4
Metalezko artikulua/Artículos metálicos	7,1	5,0	7,7	5,2
Makineria/Maquinaria	3,8	4,2	8,7	5,6
Mat. Elek., elektronik. eta doitasun handiko mat./Material eléctrico, electrónico y de precisión	4,6	5,6	-3,3	3,3
Garraiozko materiala/Material de transporte	1,6	3,3	8,6	0,6
Altzarigintza/Fabricación de muebles	-4,1	-3,9	-2,4	-8,3
Bestelako manufaktura industria/Otras industrias manufactureras	18,7	4,4	18,9	19,3
Energia elektrikoa, gasa eta ura/Energía eléctrica, gas y agua	9,3	22,2	13,7	26,7
INDUSTRIA GUZTIRA/TOTAL INDUSTRIA	6,8	9,1	6,8	7,6
ERAIKUNTZA/CONSTRUCCION	12,4	10,3	10,4	10,1
GUZTIRA/TOTAL	7,7	9,4	7,4	8,2

Oinarria 2000/Base 2000

(1)Faktoreen kostuan./ Al coste de los factores.

(2)Datu hauek 4 sektorean sartuta daude, sekretu estatistikoaren arazoa dela medio./ Datos incluidos en el sector 4, por problemas de secreto estadístico.

Iturria:EUSTAT. Fuente:EUSTAT

PRODUKTIBITATEAREN EBOLUZIOA/ EVOLUCION DE LA PRODUCTIVIDAD

	A				B				
	Gipuzkoa		Euskal K.A./C.A.V.		Gipuzkoa		Euskal K.A./C.A.V.		
	2004	2005	2004	2005	2004	2005	2004	2005	
Petroleoa ateratzea eta gasa/Extracción de petróleo y gas	(2)	--	--	--	--	--	--	--	--
Metalezko eta ez-metalezko mineralak/Minerales metálicos y no metálicos	134,18	137,05	144,11	147,22	81,96	83,42	85,88	88,38	
Janariak, edariak eta tabakoa/Alimentación, bebidas y tabaco	37,98	43,09	54,02	56,96	22,47	26,10	31,66	33,90	
Ehunki, jantzi, larru eta oinetakoen industria/Ind. textil, de confección, cuero y calzado	31,87	27,85	27,31	24,76	18,89	16,62	16,09	14,63	
Zurgintza/Industria de la madera	37,42	38,95	35,17	37,72	21,81	22,88	20,42	22,18	
Papera, argitalpena eta grafikoak/Papel, edición y gráficas	56,78	58,35	51,10	53,25	34,61	35,50	31,07	32,15	
Petroleoa fintzea/Refino de petróleo	--	--	416,60	563,88	--	--	260,75	366,66	
Industria kimikoa/Industria química	72,82	78,55	86,93	92,68	42,41	46,12	50,79	54,69	
Kautxoa eta plastikoa/Caucho y plástico	52,48	55,72	54,55	59,55	31,45	33,76	32,57	35,99	
Ez-metalezko industria/Industria no metálica	65,77	76,50	65,97	74,54	39,22	45,27	39,50	44,43	
Metalurgia	79,29	81,26	73,00	74,94	48,55	50,31	44,64	45,91	
Metalezko artikulua/Artículos metálicos	46,10	50,50	44,20	46,92	27,56	29,86	26,32	27,90	
Makineria/Maquinaria	52,75	57,14	51,05	54,15	31,77	34,57	30,69	32,63	
Mat. Elek., elektronik. eta doitasun handiko mat./Material eléctrico, electrónico y de precisión	44,68	44,91	49,86	51,44	26,32	27,18	29,01	29,91	
Garraiozko materiala/Material de transporte	56,28	60,77	59,61	62,37	37,84	41,24	37,00	39,33	
Altzarigintza/Fabricación de muebles	37,13	38,38	36,07	36,02	21,87	22,52	21,21	21,12	
Bestelako manufaktura industria/Otras industrias manufactureras	35,01	42,86	50,85	60,64	20,50	25,35	29,61	35,73	
Energia elektrikoa, gasa eta ura/Energía eléctrica, gas y agua	521,40	507,33	311,76	370,01	313,38	325,97	183,31	244,56	
INDUSTRIA GUZTIRA/TOTAL INDUSTRIA	55,64	59,55	58,08	62,88	33,53	36,05	34,72	37,79	
ERAIKUNTZA/CONSTRUCCION	46,35	50,15	45,69	49,01	26,95	29,41	26,44	28,67	
GUZTIRA/TOTAL	53,85	57,71	54,79	59,11	32,23	34,72	32,47	35,26	

Oinarria 2000/Base 2000

(2) Datu hauek 4 sektorean sartuta daude, sekretu estatistikoaren arazoa dela medio./ Datos incluidos en el sector 4, por problemas de secreto estadístico.

A=B.E.G./Perts.ocup.(m.€)/A=V.A.B./Personal ocup.(m.€)

B=B.E.G./Laneg.orduak(euroak)/B=V.A.B./Horas trab.(euros)

Iturria:EUSTAT "Industri Sektorearen Kontuak"/ Fuente: "Cuentas del Sector Industrial" EUSTAT.

PERTSONAL-KOSTUAK EBOLUZIOA/ EVOLUCION DE LOS COSTOS DE PERSONAL

	C				D				
	Gipuzkoa		Euskal K.A./C.A.V.		Gipuzkoa		Euskal K.A./C.A.V.		
	2004	2005	2004	2005	2004	2005	2004	2005	
Petroleoa ateratzea eta gasa/Extracción de petróleo y gas	(2)	--	--	--	--	--	--	--	--
Metalezko eta ez-metalezko mineralak/Minerales metálicos y no metálicos	38,52	43,49	38,53	44,01	23,53	26,47	22,96	26,42	
Janariak, edariak eta tabakoa/Alimentación, bebidas y tabaco	25,04	26,73	26,05	27,38	14,81	16,19	15,27	16,29	
Ehunki, jantzi, larru eta oinetakoen industria/Ind. textil, de confección, cuero y calzado	19,85	18,81	15,55	14,90	11,76	11,22	9,16	8,81	
Zurgintza/Industria de la madera	23,20	25,85	23,00	25,67	13,52	15,18	13,35	15,10	
Papera, argitalpena eta grafikoak/Papel, edición y gráficas	31,75	33,67	29,83	32,11	19,36	20,48	18,14	19,39	
Petroleoa fintzea/Refino de petróleo	--	--	65,40	65,53	--	--	40,94	42,61	
Industria kimikoa/Industria química	37,77	43,98	39,96	44,61	22,00	25,82	23,35	26,33	
Kautxoa eta plastikoa/Caucho y plástico	31,12	32,76	33,99	35,29	18,65	19,85	20,30	21,33	
Ez-metalezko industria/Industria no metálica	33,17	35,70	34,15	36,17	19,78	21,12	20,45	21,56	
Metalurgia	39,74	42,03	39,79	42,35	24,33	26,02	24,33	25,94	
Metalezko artikulua/Artículos metálicos	30,82	32,99	31,75	31,91	18,42	19,50	18,90	18,97	
Makineria/Maquinaria	35,11	37,08	34,32	35,73	21,15	22,44	20,63	21,53	
Mat. Elek., elektronik. eta doitasun handiko mat./Material eléctrico, electrónico y de precisión	30,05	31,66	30,63	32,43	17,70	19,16	17,82	18,86	
Garraiozko materiala/Material de transporte	37,85	40,63	37,24	38,64	25,45	27,57	23,12	24,36	
Altzarigintza/Fabricación de muebles	26,56	28,60	24,74	25,68	15,64	16,78	14,55	15,06	
Bestelako manufaktur industria/Otras industrias manufactureras	24,92	27,55	29,44	30,40	14,59	16,30	17,15	17,91	
Energia elektrikoa, gasa eta ura/Energía eléctrica, gas y agua	63,01	59,78	66,89	65,15	37,87	38,41	39,33	43,06	
INDUSTRIA GUZTIRA/TOTAL INDUSTRIA	32,53	34,58	33,10	34,45	19,61	20,93	19,79	20,70	
ERAIKUNTZA/CONSTRUCCION	29,91	31,11	29,66	30,82	17,39	18,24	17,16	18,03	
GUZTIRA/TOTAL	32,03	33,90	32,19	33,46	19,17	20,39	19,07	19,96	

Oinarria 2000/Base 2000

C=Pertsonal-Kostuak/Perts. Okup.(m.€)/C=Costes personal/Personal ocup.(m.€)

D=Pertsonal-Kostuak/Laneg.orduak (€)/D=Costes personal/Horas trab.(€)

Iturria:EUSTAT "Industri Sektorearen Kontuak"/ Fuente: "Cuentas del Sector Industrial" EUSTAT.

## 7.6. ERAIKUNTZA/ CONSTRUCCION

EUSKAL A.E.ko ERAIKUNTZAREN KOIUNTURARI BURUZKO INDIZEA/ INDICE COYUNTURAL DE LA CONSTRUCCION DE LA C.A. VASCA  
 PRODUKZIO INDIZEA / INDICE DE PRODUCCION

	GUZTIRA/ TOTAL		Etxegintza/ Edificación		Obra zibila/ Obra civil	
	Indiz/Indice	%	Indiz./Indice	%	Indiz./Indice	%
Urteko batezb./ Media Anual						
2002	94,4	6,1	93,6	5,4	96,0	7,4
2003	100,0	5,9	100,0	6,8	100,0	4,2
2004	106,5	6,6	107,5	7,5	103,8	3,8
2005	115,3	8,2	116,9	8,7	110,9	6,8
2006	(1) 124,5	8,0	127,0	8,6	117,8	6,2
Hiruhil./ Trimestres						
2005						
1	105,7	6,4	108,7	7,1	97,4	4,2
2	114,4	8,3	116,7	9,3	108,3	5,8
3	112,5	9,4	114,2	10,6	107,9	6,3
4	128,6	8,6	128,1	8,1	130,0	10,3
2006						
	(1)					
1	113,5	7,4	118,5	9,0	100,3	3,0
2	124,1	8,5	126,9	8,7	116,6	7,7
3	118,9	5,7	120,3	5,3	115,1	6,7
4	141,4	10,0	142,2	11,0	139,2	7,1

### PERTSONAL INDIZEA / INDICE DE PERSONAL

	Indizea/Indi.	%
Urteko batezb./ Media Anual		
2002	99	3,0
2003	100	0,5
2004	101	1,4
2005	102	0,6
2006	(1) 103	1,4
Hiruhil./ Trimestres		
2005		
1	100	-0,4
2	102	0,0
3	103	1,0
4	104	2,0
2006		
	(1)	
1	102	1,5
2	104	1,6
3	104	1,4
4	105	1,1

Oinarria 2003 = 100/Base 2003 = 100

(1) Behin-behineko datuak./ Datos provisionales.

Aldaketa portzentaia aurreko urteko epe berdinarekin gain kalkulatzen da./ El % de variación se calcula sobre igual periodo  
 Iturria:Eustat./ Fuente: Eustat.

**GIPUZKOAN ETXEBIZITZEN ERAINKUTZA/ CONSTRUCCION DE VIVIENDAS EN GIPUZKOA**

	Hasitakoak/ Iniciadas(1)			Bukatutakoak/ Terminadas (2)		
	Babestuak/ Protegidas	Libreak/ Libres	Guztira/Total	Babestuak/ Protegidas	Libreak/ Libres	Guztira/Total
	1999	653	4.667	5.320	828	4.382
2000	1.142	4.029	5.171	813	5.167	5.980
2001	935	3.633	4.568	880	4.699	5.579
2002	749	3.052	3.801	633	4.498	5.131
2003	1.978	5.312	7.290	817	2.961	3.778
2004	1.127	4.706	5.833	569	3.110	3.679
2005	833	5.042	5.875	1252	4.773	6.025
2006	833	1.752	2.585	1.460	2.068	3.528

(1)Behin-behineko kalifikazioen arabera/ Según calificación provisional.

(2)Behin-behineko kalifikazioen arabera/ Según calificación definitiva.

Ald. portz. aurreko urteko epe berdinen gain kalkulatzen da./ El % de var. se calcula sobre igual periodo del año anterior.  
Iturria:Eusko Jaurlaritzako Lurralde Antolamendu, Etxebizitza eta Ingurugiro Saila./ Fuente: Departamento de Ordenación del Territorio, Vivienda y Medio Ambiente del Gobierno Vasco.

**GIPUZKOAN ETXEBIZITZEN ERAINKUTZA/ CONSTRUCCION DE VIVIENDAS EN GIPUZKOA  
BUKATUTAKO ETXEBIZITZA IKUS ONETSIK/ VIVIENDAS ACABADAS VISADAS(\*)**

KOPURUA/ NUMERO

	Solairu berria/ Nueva planta	Erreforma/ Reforma	GUZTIRA/ TOTAL		Babestuak/ Protegidas Libreak/ Libres	
			Kopurua/ N°	Aldak. %/ % variación	Protegidas	Libreak/ Libres
1999	6.201	148	6.349	-14,6	611	5.738
2000	4.818	175	4.993	-21,4	1.240	3.753
2001	5.730	351	6.081	21,8	802	5.279
2002	5.825	354	6.179	1,6	522	5.657
2003	4.942	611	5.553	-10,1	950	4.603
2004	4.416	581	4.997	-10,0	736	4.261
2005	7.295	554	7.849	57,1	2.099	5.750
2006	5.573	546	6.119	-22	1.093	4.480

(\*)Arkitektoen Kolegioak ikus-onetsiak./ Visadas por el Colegio de Arquitectos.

Iturria:Euskal Herriko Arkitektoen Elkargoa. Gipuzkoako Ordezkaritza./ Fuente: Colegio de Arquitectos Vasco-Navarro. Delegación de Gipuzkoa.

**GIPUZKOAN ETXEBIZITZEN ERAINKUTZA/ CONSTRUCCION DE VIVIENDAS EN GIPUZKOA  
BUKATUTAKO ETXEBIZITZA IKUS ONETSIK/ VIVIENDAS ACABADAS VISADAS(\*)**

AZALERA (m2)/ SUPERFICIE (m2)

	Solairu berria/ Nueva planta	Erreforma/ Reforma	GUZTIRA/ TOTAL		Babestuak/ Protegidas Libreak/ Libres	
			m2	Aldak. %/ % variación	Protegidas	Libreak/ Libres
1999	862.114	185.214	1.047.328	17,3	35.139	1.012.189
2000	891.415	243.887	1.135.302	8,4	204.408	930.894
2001	1.007.739	733.750	1.741.489	53,4	114.598	1.626.891
2002	1.093.778	671.938	1.765.716	1,4	75.747	1.689.969
2003	926.430	--	926.430	-47,5	160.180	766.250
2004	744.631	--	744.631	-19,6	107.018	637.613
2005	804.911	--	804.911	8,1	231.822	573.089
2006	808.978	--	808.978	0,5	144.089	664.889

(\*)Arkitektoen Kolegioak ikus-onetsiak./ Visadas por el Colegio de Arquitectos.

Iturria:Euskal Herriko Arkitektoen Elkargoa. Gipuzkoako Ordezkaritza./ Fuente: Colegio de Arquitectos Vasco-Navarro. Delegación de Gipuzkoa.

**GIPUZKOAN ETXEBIZITZEN ERAINKUTZA/ CONSTRUCCION DE VIVIENDAS EN GIPUZKOA  
BUKATUTAKO ETXEBIZITZA IKUS ONETSIK/ VIVIENDAS ACABADAS VISADAS(\*)**

AURREKONTUA (milioika euro)/ PRESUPUESTO (millones de euros)

	GUZTIRA/ TOTAL			Aldak. %/ % variación	Babestua/ Protegidas	Libreak/ Libres
	Solairu berria/ Nueva planta	Erreforma/ Reforma	ml.€			
1999	264,90	15,42	280,32	-7,5	12,07	268,25
2000	302,41	18,54	320,95	14,5	61,25	259,70
2001	363,74	43,47	407,21	26,9	37,50	369,70
2002	1.952,74	57,08	2.009,82	393,6	182,82	1827,00
2003	712,55	122,38	834,93	-58,5	53,71	781,22
2004	311,50	79,17	390,67	-53,2	39,68	350,99
2005	335,96	55,43	391,39	0,2	92,23	299,16
2006	366,36	62,71	429,07	9,6	57,36	371,71

(\*)Arkitektoen Kolegioak ikus-onetsiak./ Visadas por el Colegio de Arquitectos.

Iturria:Euskal Herriko Arkitektoen Elkargoa. Gipuzkoako Ordezkaritza./ Fuente: Colegio de Arquitectos Vasco-Navarro. Delegación de Gipuzkoa.

**GIPUZKOAN ETXEBIZITZAK-PROIEKTU IKUS-ONETSIK/ VIVIENDAS-PROYECTOS VISADOS EN  
GIPUZKOA(1)**

	2005			2006		
	Etxebizitzen kop./ Nº de Viviendas	Azalera (m2) / Superficie (m2)	Aurrekontua (milioika euro)/ Presupuesto (millones euros)	Etxebizitzen kop./ Nº de Viviendas	Azalera (m2) / Superficie (m2)	Aurrekontua (milioika euro)/ Presupuesto (millones euros)
Babestua/Protegidas	1.002	--	60,40	1.390	--	103,28
Libreak/Libres	4.466	--	369,38	5.683	--	567,80
GUZTIRA/TOTAL	5.468	--	429,78	7.073	--	671,08
Aldak. %/ % variación	-26	--	-44,90	29	--	56,15
Solairu berria/Nueva planta	4.841	962.294	354,42	6.521	964.644	580,64
Erreforma/Reforma	627	--	75,36	552	--	93,41

**GIPUZKOAN EDIFIZIO INDUSTRIALAK-IKUS ONETSITAKO PROIEKTUAK/ EDIFICIOS  
INDUSTRIALES-PROYECTOS VISADOS EN GIPUZKOA(1)**

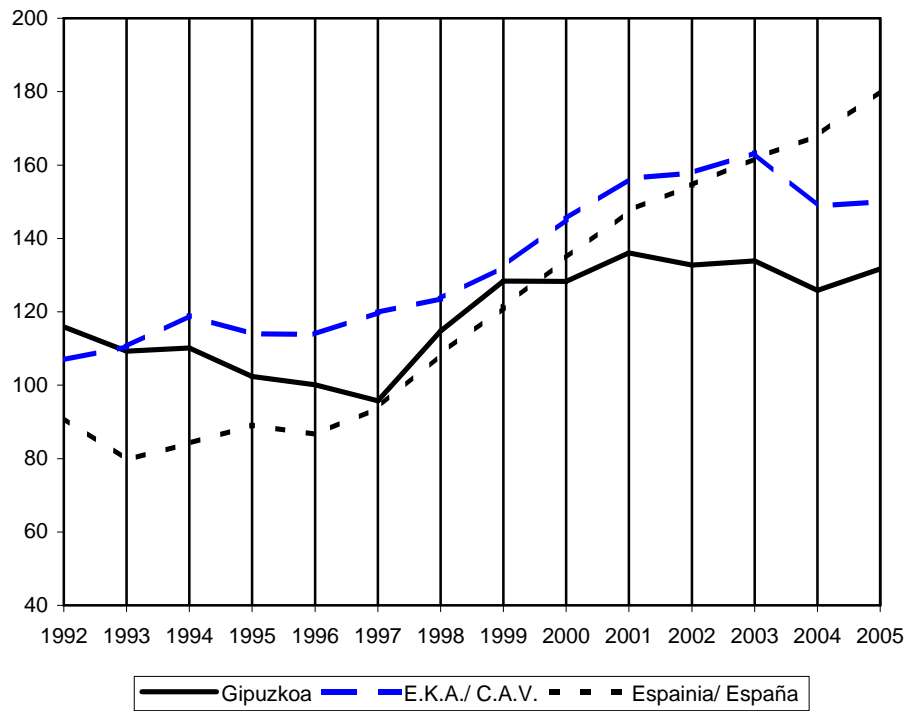
Arkitektoen Kolegioak ikus-onetsiak./ Visados por el Colegio de Arquitectos.				Injineruen Kolegioak ikus-onetsiak./ Visados por el Colegio de Ingenieros.				
Proiektuak/ Proyectos		Azalera/ Superficie		Proiektuak/ Proyectos		Azalera/ Superficie		
Kopurua/ Nº	Ald. %/ % var.	m2	Ald. %/ % var.	Kopurua/ Nº	Ald. %/ % var.	m2	Ald. %/ % var.	
1999	81	-8,0	210.683	5,1	57	0,0	137.200	1,6
2000	98	21,0	827.829	292,9	71	24,6	157.000	14,4
2001	106	8,2	771.092	-6,9	44	-38,0	126.000	-19,7
2002	112	5,7	257.540	-66,6	41	-6,8	160.000	27,0
2003					29	-29,3	85.000	-46,9
2004	110		132.020		44	51,7	187.000	120,0
2005	134	21,8	303.797	130,1	45	2,3	220.000	17,6
2006	92	-31,3	161.533	-46,8	36	-20,0	168.133	-23,6

(1)Zifra hauek, pabiloi industrialen, horrelako erabilerara destinatutako edifizioen eta bestelako erabileretako edifizioetako lokal industrialen proiektu jadanik egin burutu gabe gera daitezkeenaei degozkie./ Estas cifras corresponden a los proyectos de pabellones industriales, edificios destinados a este uso y de locales industriales en edificios de otros usos, ya construidos que pueden no ser realizados.

Iturria:Arkitektoen elkargoa eta Industria injinadoreen Elkargoa./ Fuente: Colegio de Arquitectos y Colegio de Ingenieros

ZEMENTU KONTSUMOA (1990=100)/  
CONSUMO DE CEMENTO (1990=100)

Indizea/ Índice



ERAIKUNTZA PUBLIKOA/ CONSTRUCCION PUBLICA

LIZITAZIO OFIZIALA-SEOPANNEN ARABERA (Milioika Euro)/ LICITACION OFICIAL-SEGÚN SEOPAN (Millones de Euros)

GIPUZKOA									
Obra-motak/ Tipos de obra		Organismoak/ Organismos				GUZTIRA/ TOTAL	Aldak. %/ % variación		
Etxegintza/ Edificación	Obra zibila/ Obra civil	Adm. Zentrala/ Adm. Central	Kom. Autonom./ Comun. Autonom.	Adm. Lokal/ Adm. Local		Gipuzkoa	Euskal K.A/ C.A V.	Espainia/ España	
				Aldundia/ Diputac.	Udaletx./ Ayunta.				Guztira/ Total
1999	43,95	290,57	7,51	35,21	291,80	334,52	14,6	-13,3	1,6
2000	95,06	268,47	60,88	76,60	226,06	363,53	8,7	35,8	24,1
2000(*)	91,53	276,33	56,08	80,13	231,65	367,86			
2001(*)	84,45	357,64	15,86	72,52	353,71	442,09	20,2	-3,1	34,6
2002(*)	104,69	244,70	19,24	41,93	288,22	349,40	-21,0	10,6	14,3
2003(*)	66,66	229,67	43,79	19,20	233,34	296,33	-15,2	-15,3	2,2
2004(*)	136,22	366,20	17,12	58,03	427,27	502,42	69,5	21,7	18,0
2005(*)	138,30	495,34	50,24	85,85	497,55	633,64	26,1	11,5	24,1
2006(*)	204,20	571,16	12,69	50,69	711,98	775,36	22,4	80,6	18,9

(\*)2000. urtea arte zabaltze dataren arabera, eta 2001etik aurrera, eta 2000. urtea ere bai, lotura urte bezala, iragarpen dataren arabera./ Hasta 2000 por fecha de apertura, a partir de 2001, y también 2000 como año de enlace, por fecha de anuncio.

ERAIKUNTZA PUBLIKOA/ CONSTRUCCION PUBLICA

LIZITAZIO OFIZIALA-ASCONGIREN ARABERA (Milioika Euro )/LICITACION OFICIAL-SEGÚN ASCONGI (Millones de Euros)

GIPUZKOA									
Obra-motak/ Tipos de obra		Organismoak/ Organismos				GUZTIRA/ TOTAL			
Etxegintza/ Edificación	Obra zibila/ Obra civil	Adm. Zentrala/ Adm. Central	Autonom./ Comun. Autonom.	Adm. Lokal/ Adm. Local		Gipuzkoa	Euskal K.A/ C.A V.	Espainia/ España	
				Aldundia/ Diputac.	Udaletx./ Ayunta.				Guztira/ Total
1999	50,54	275,87	4,34	25,42	248,33	48,32	296,64	326,41	12,3
2000	125,85	257,26	86,25	53,45	141,29	102,13	243,42	383,12	17,4
2001	81,77	318,45	--	86,12	205,96	108,15	314,12	400,23	4,5
2002	106,61	220,08	--	35,60	130,74	160,65	291,09	326,69	-18,4
2003	77,69	178,78	3,13	49,36	121,78	82,20	203,98	256,47	-21,5
2004	72,13	742,35	346,61	96,12	285,41	86,34	371,75	814,48	217,6
2005	151,86	489,22	22,71	137,55	158,56	322,26	480,82	641,08	-21,3
2006	188,24	618,79	8,30	53,61	488,24	256,88	745,12	807,03	25,9

ZEMENTU-KONTSUMOA/ CONSUMO DE CEMENTO

	Gipuzkoa	Aldak. %/ % variación			INDIZEAK (1974=100)/ INDICES (1974=100)		
		T./ Tn.	Euskal K.A/ C.A V.	Espainia/ España	Gipuzkoa	Euskal K.A/C.A V.	Espainia/ España
1998	386.973	19,9	3,1	15,7	85	93	140
1999	432.944	11,9	7,1	11,7	95	100	156
2000	432.440	-0,1	9,9	11,0	95	109	174
2001	458.723	6,1	7,5	9,7	101	118	190
2002	447.526	-2,4	1,0	4,7	98	119	199
2003	451.402	0,9	3,5	4,8	99	123	209
2004	424.345	-6,0	-8,9	3,9	93	112	217
2005	444.014	4,6	0,8	7,3	97	113	232

Iturria:Industriako Ministrarritza eta Oficemen./ Fuente: Ministerio de Industria y Oficemen.